



AQUALITE OUTDOOR

## **INSTRUKCJA OBSŁUGI**

### **MODELI AQLS-H / AQPC o przekątnych ekranu 32"/42"/55"/65"**

#### **WAŻNE!**



Warunkiem ważności gwarancji jest wypełnienie i odesłanie formularza na ostatniej stronie.

Dziękujemy za zakup odpornego na czynniki pogodowe telewizora LCD AquaLite. Przed rozpoczęciem jego użytkowania prosimy o uważne przeczytanie niniejszej instrukcji. Zawarte w niej informacje są niezbędne do prawidłowej instalacji i bezproblemowego korzystania z telewizora.

Przeczytaj niniejszą instrukcję i zachowaj ją do wglądu w przyszłości. Producent zastrzega sobie możliwość zmiany treści niniejszej instrukcji bez uprzedzenia.

## Ważne informacje na temat bezpieczeństwa

1. Nie wolno zdejmować tylnej obudowy telewizora, gdyż grozi to porażeniem prądem o wysokim napięciu I SPOWODUJE UNIEWAŻNIENIE GWARANCJI.
2. Nie wolno w żaden sposób modyfikować tego produktu, gdyż spowoduje to unieważnienie gwarancji.
3. Nie wolno umieszczać telewizora w miejscu bezpośrednio nasłonecznionym.
4. W przypadku emitowania przez telewizor dziwnych zapachów lub dźwięków, należy niezwłocznie odłączyć go od gniazdka zasilającego i skontaktować się z autoryzowanym serwisem.
5. Urządzenie musi być uziemione przez podłączenie do obwodu elektrycznego z uziemieniem spełniającym wymogi obowiązujących przepisów i norm dotyczących instalacji elektrycznych.
6. Nie wolno czyścić telewizora za pomocą ściernych środków czyszczących, środków zawierających wosk, benzynę, alkohol lub detergenty. Do czyszczenia zalecamy użycie wyłącznie lekko zwilżonej ściereczki i środków czyszczących nierysujących powierzchni.
7. Instalację telewizora należy powierzyć osobie o właściwych kwalifikacjach. Po zainstalowaniu urządzenie musi spełniać wszystkie odnośne obowiązujące przepisy. Wszelkie pytania dotyczące instalacji należy kierować do sprzedawcy lub wykwalifikowanego elektryka.

	<b>OSTROŻNIE! RYZYKO PORAŻENIA PRĄDEM  NIE OTWIERAĆ</b>	
<b>OSTRZEŻENIE! ABY UNIKNĄĆ OBRAŻEŃ, URZĄDZENIE NALEŻY ZAMOCOWAĆ NA ŚCIANIE ZGODNIE Z INSTRUKCJĄ, W SPOSÓB PEWNY, STABILNY I BEZPIECZNY.</b>		
<b>OSTROŻNIE! NIE WOLNO ZDEJMOWAĆ POKRYWY. WEWNĄTRZ URZĄDZENIA BRAK ELEMENTÓW DO REGULACJI PRZEZ UŻYTKOWNIKA. SERWISOWANIE NALEŻY POWIERZYĆ WYKWALIFIKOWANEMU SERWISOWI. CHRONIĆ PRZED ELEKTRYCZNOŚCIĄ STATYCZNĄ!</b>		

## Spis treści

Ważne informacje na temat bezpieczeństwa.....	2
Spis treści.....	3
KONFIGURACJA USTAWIEŃ BIOS .....	5
Działanie klawiszy funkcyjnych.....	6
Interfejs główny .....	6
Ekran Main (Ustawienia główne) .....	8
Ekran Advanced (Ustawienia zaawansowane).....	8
Ekran Boot (Ustawienia uruchamiania) .....	9
Ekran Security (Zabezpieczenia).....	11
Ekran Exit (Wyjdź).....	12
INSTALACJA OPROGRAMOWANIA .....	13
Instalacja sterownika płyty głównej.....	13
Instalacja sterownika chipsetu.....	14
Instalacja sterownika karty dźwiękowej.....	15
Instalacja sterownika zintegrowanej karty sieciowej (LAN).....	15
Instalacja sterownika karty graficznej.....	16
Konfiguracja karty dźwiękowej HD AUDIO .....	16
Konserwacja filtra .....	21
Informacja o sygnale DTV .....	21
ZAWARTOŚĆ OPAKOWANIA .....	22
KABLE SYGNAŁOWE.....	22
PILOT.....	23
MENU ŹRÓDEŁ SYGNAŁU .....	25
MENU EKRAKOWE W TRYBIE TV .....	26
Korzystanie z nośników USB.....	32
Odtwarzanie multimediiów z nośników zewnętrznych (port USB i gniazdo kart SD) .....	34
DANE TECHNICZNE .....	36
KARTA GWARANCYJNA.....	38

## **Instrukcja obsługi modelu AQPC o przek. 32", 42", 55" i 65"**

Wszystkie funkcje telewizora opisano na przykładzie modelu AQLS.

Aby przełączyć obraz na wbudowany tryb PC, **NACIŚNIJ WŁĄCZNIK (ON)** znajdujący się pod klapką po prawej dolnej stronie AQPC. Następnie użyj pilota, aby przełączyć obraz na tryb **HDMI-PC** za pomocą funkcji wyboru sygnału wejściowego (przycisk **INPUT** na pilocie).

**Wszystkie sterowniki znajdują się na partycji E:**

# KONFIGURACJA USTAWIENÍ BIOS

## ***Uwaga!***

Zawarty tu opis konfiguracji systemu BIOS ma jedynie charakter poglądowy, gdyż system ten jest stale aktualizowany. Producent nie gwarantuje więc, że jego polecenia i funkcje będą identyczne z tu przedstawionymi.

BIOS to podstawowy system sterowania sygnałami wyjściowymi i wejściowymi, zapisany we wbudowanej pamięci Flash. Umożliwia on systemowi operacyjnemu telewizora komunikację z jego elementami elektronicznymi. Bezpośrednio po uruchomieniu komputer jest przez chwilę sterowany wyłącznie przez system BIOS. Samoczynnie sprawdza on najpierw działanie i ustawienia wszystkich podzespołów sprzętowych (funkcja POST) Pomyślnie wykrywszy wszystkie potrzebne do pracy podzespoły, BIOS przekazuje kontrolę nad urządzeniem systemowi operacyjnemu. Ponieważ system BIOS pełni funkcję jedyne go kanału komunikacji między oprogramowaniem a sprzętem, to od jego ustawień zależy stabilność i wydajność pracy wbudowanego komputera.

Za ustawienia parametrów i ich zapis we wbudowanej w płytę główną pamięci SRAM odpowiada konfiguracji ustawień w pamięci CMOS. Jest ona zasilana nawet po odłączeniu zasilania dzięki podłączonej do płyty głównej baterii litowej. Program konfiguracyjny systemu BIOS umożliwia skonfigurowanie:

1. dysku twardego, napędu dyskietek i urządzeń peryferyjnych;
2. typu wyświetlacza i jego działania;
3. ochrony hasłem;
4. ustawień zarządzanie energią.

Niezwłocznie po włączeniu komputera BIOS uruchamia program autokontroli (POST).

Zawiera on stały zestaw testów diagnostycznych. W przypadku wykrycia jakichkolwiek błędów, program ten wyświetli następujące informacje:

## **Press F1 to Run Setup**

## **Press F2 to Load default values and continue**

Aby wejść do ustawień systemu BIOS, naciśnij klawisz F1. Jeżeli chcesz załadować wartości domyślne i kontynuować uruchamianie, naciśnij klawisz F2. Po zakończeniu wykonywania autodiagnostyki przez komputer następuje krótka chwila, przez którą naciśnięcie klawisza <Del> wywołuje na ekranie interfejs ustawień systemu BIOS i otwiera go, jeżeli wcześniej nie natrafi na błąd. Jeżeli nie zdążysz nacisnąć klawisza <Del> na czas, aby wywołać ustawienia BIOS, możesz ponownie wyłączyć komputera i uruchomić go ponownie, naciskając w tym celu przycisk RESET na obudowie urządzenia lub naciskając jednocześnie klawisze <Ctrl>+<Alt>+<Delete>.

## Działanie klawiszy funkcyjnych

Klawisz	Funkcja
(Strzałka w górę)	Przejdź do poprzedniego elementu
(Strzałka w dół)	Przejdź do następnego elementu
(Strzałka w lewo)	Przejdź do elementu po lewej
(Strzałka w prawo)	Przejdź do elementu po prawej
ESC	Opuszczenie bieżącego interfejsu
PageUp	Zmiana ustawienia: zwiększenie wartości
PageDown	Zmiana ustawienia: zmniejszenie wartości
F1	Wyświetlenie informacji o bieżących ustawieniach
F7	Ładuje poprzednie ustawienia
F8	Ładuje najbezpieczniejsze ustawienia
F9	Ładuje zoptymalizowane ustawienia
F10	Zapisuje ustawienia i zamyka konfigurację ustawień w pamięci CMOS

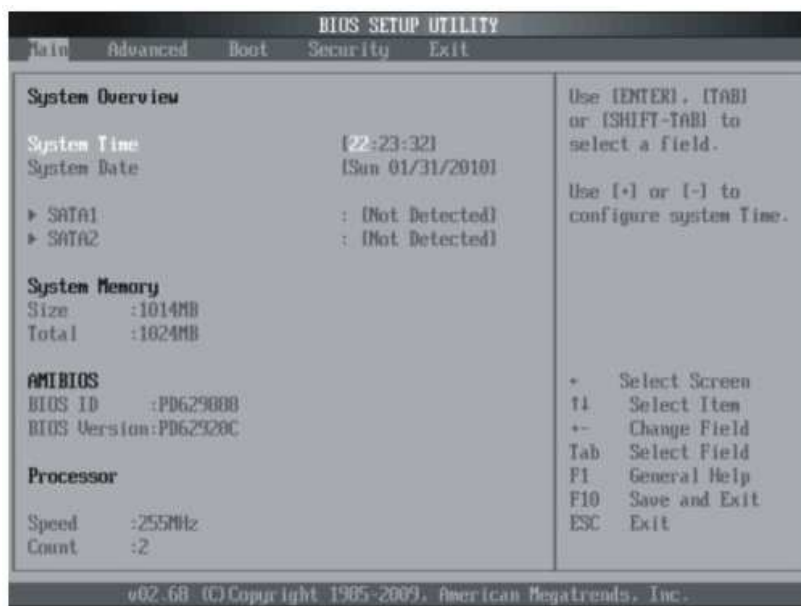
### Interfejs główny

Wywołanie interfejsu konfiguracyjnego spowoduje wyświetlenie ekranu głównego ustawień i informacji o klawiszach umożliwiających ich modyfikację.

### Interfejs ustawień

Naciśnięcie F1 wyświetla aktualnie ustawione wartości oraz wartości dostępne, np. wartości domyślne systemu BIOS i wartości przechowywane w ustawieniach w pamięci CMOS. Aby opuścić ten interfejs, należy nacisnąć przycisk [ESC].

Po wyświetleniu interfejsu konfiguracji ustawień w pamięci CMOS w górnej części ekranu widoczne jest jego menu główne (rys. 3.1). Do poruszania się po nim i wybierania wartości można użyć lewego i prawego klawisza kierunkowego (strzałek). W dolnej części ekranu są wyświetlane informacje na temat aktualnie wybranego elementu menu.



(Powyższa ilustracja to jedynie przykład; przedstawiony ekran może zawierać inne wartości i opcje, zależnie od wersji BIOS i załadowanych ustawień).

### **1. Opcja Main (Ustawienia główne)**

Ten dział menu konfiguracji ustawień w pamięci CMOS daje dostęp do ustawień daty i czasu oraz wyświetla parametry dysku twardego i wyświetlacza.

### **2. Opcja Advanced (Ustawienia zaawansowane)**

Ten dział menu służy do konfiguracji funkcji zaawansowanych systemu BIOS, np. powiadamiania o wirusach i kolejności napędów sprawdzanych przy uruchamianiu w poszukiwaniu systemu operacyjnego.

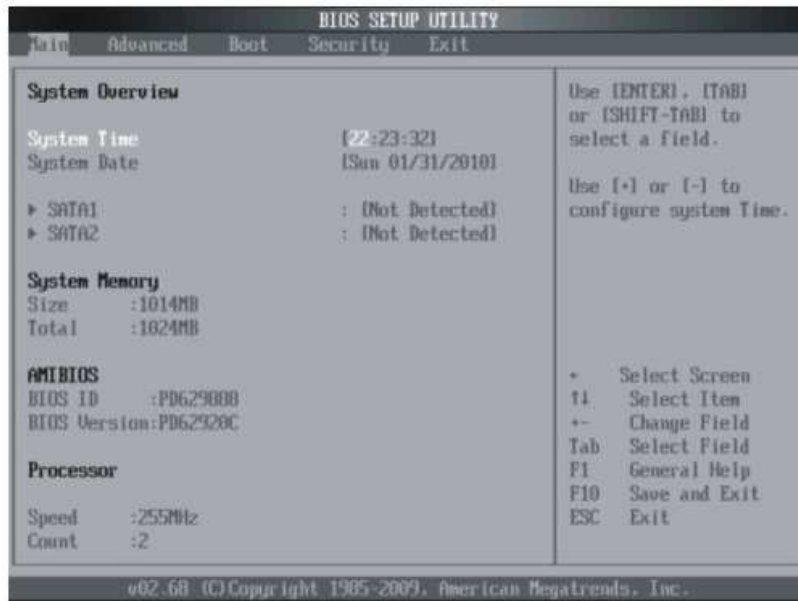
### **3. Opcja Boot (Ustawienia uruchamiania)**

### **4. Opcja Security (Ustawienia hasła administratora)**

### **5. Opcja Exit (Wyjście)**

To polecenie pozwala wybrać między załadowaniem optymalnych ustawień domyślnych, ustawień bezpiecznych a porzuceniem wprowadzonych zmian.

## Ekran Main (Ustawienia główne)



### 1) System time (hh:mm:ss)

Ta opcja pozwala ustawić czas systemowy. Należy podać go w formacie „godzina / minuty / sekundy”.

### 2) System date (mm:dd:yy)

Ta opcja pozwala ustawić datę. Należy podać go w formacie „tydzień, miesiąc / dzień / rok”.

## Ekran Advanced (Ustawienia zaawansowane)





## Ekran Boot (Ustawienia uruchamiania)



### Quick Boot (Szybkie uruchamianie)

Włączenie tej opcji (Enabled) skróci czas uruchamiania systemu do ok. 5 sekund dzięki zignorowaniu niektórych elementów wstępnej kontroli systemu. Dostępne opcje to [Disabled] (Wył.) i [Enabled] (Wł.).

### Quiet Boot (Ciche uruchamianie)

Uruchamia system bez wyświetlania monitów.

### Add On ROM Display Mode [Force BIOS] (Tryb wyświetlania firmware [Wymuszaj BIOS])

Ta funkcja pozwala wybrać tryb wyświetlania oprogramowania sprzętowego (firmware) urządzenia. Do wyboru jest opcja [Force BIOS] (Wymuś BIOS) i [Keep Current] (Zachowaj bieżący).

### Bootup Num-Lock (Blokuj klaw. num. przy uruchamianiu)

Służy do wyboru stanu klawiszy numerycznych (NumLock) po uruchomieniu systemu. Dostępne opcje: OFF (Wył.) i ON (Wł.). Ta funkcja wyłącznie dostosowuje działanie klawiatury numerycznej do preferencji użytkownika i nie ma wpływu na wydajność i funkcje komputera.

### PS2 Mouse Support (Obsługa myszy PS2)

Pozwala włączyć obsługę myszy PS2. Można tu wybrać opcję [Auto] (Automatycznie) lub [Disable] (Wyłącz). Domyślna nastawa to Auto.

### Wait For "F1" If any Error (Czekaj na F1 przy dowolnym błędzie)

W przypadku natrafienia na błąd, system przerwie uruchamianie komputera i nie wznowi go, dopóki użytkownik nie naciśnie klawisza F1. Dostępne opcje to [Disable] (Wył.) i [Enable] (Wł.). Domyślnie wybraną opcją jest Enable (Wł.). Taka konfiguracja powoduje, że w przypadku natrafienia na błąd komputer nie uruchomi się, jeżeli użytkownik nie naciśnie klawisza F1. Wybór opcji Disable spowoduje niewyświetlenie żądającego tego komunikatu, w trakcie uruchamiania jednak pojawi się napis „Wait .....”. Naciśnięcie wówczas klawisza

<Del> wyświetli interfejs CMOS, umożliwiając modyfikację ustawień.

### **Hit "DEL" Message Display (Wyświetlaj żądanie klaw. DEL)**

W trakcie uruchamiania komputera wyświetla informację o możliwości naciśnięcia klawisza <Del> w celu konfiguracji ustawień w pamięci CMOS. Dostępne opcje to [Disable] (Wył.) i [Enable] (Wł.). Domyślnie wybraną opcją jest [Enable]. Wybór opcji [Enable] powoduje wyświetlanie przy uruchamianiu komputera informacji, że naciśnięcie klawisza <Del> spowoduje przejście do konfiguracji ustawień w pamięci CMOS. Wybór opcji [Disable] spowoduje, że informacja taka nie będzie wyświetlana, jednak naciśnięcie klawisza Del, gdy w trakcie uruchamiania pojawi się napis „Wait .....”, wyświetli interfejs CMOS.

### **Interrupts Capture (Przechwytyj przerwania) [Disabled] (Wył.)**

Jeżeli w komputerze zainstalowano karty rozszerzeń PCI z wbudowanym oprogramowaniem sprzętowym (firmware), np. karty rozszerzeń SCSI, a system ma być uruchamiany za pomocą przerwania nr 19, w ustawieniach tej funkcji można wybrać polecenie [Enabled]. Dostępne opcje to [Disabled] (Wył.) i [Enabled] (Wł.).

### **Boot Device Priority (Kolejność nośników systemowych)**

Pozwala wybrać kolejność, w jakiej komputer będzie szukać systemu operacyjnego na zainstalowanych napędach.

### **Hard Disk Drives (Napędy dysków twardych)**

Pozwala wybrać kolejność uruchamiania systemu z zainstalowanych dysków twardych.

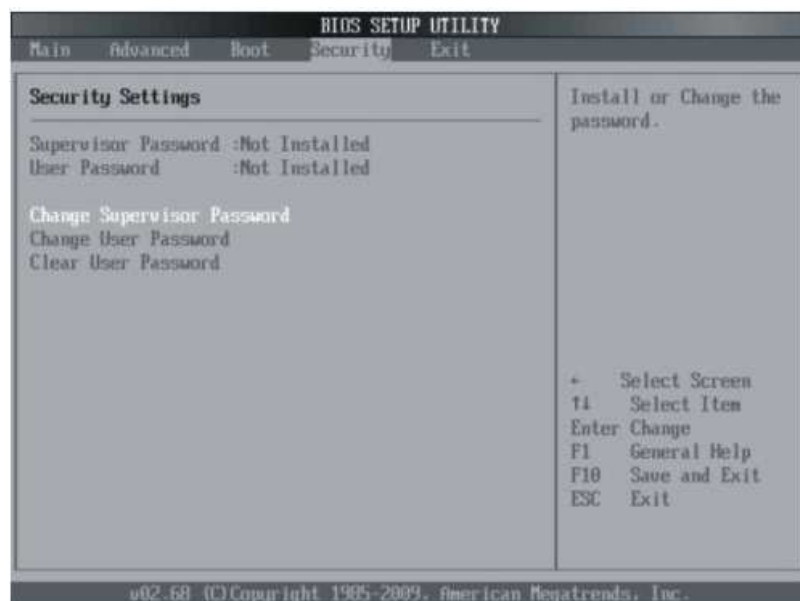
### **Removable Drives (Dyski wymienne)**

Pozwala wybrać kolejność uruchamiania systemu z zainstalowanych nośników wymiennych.

### **CD/DVD Drives (Napędy CD/DVD)**

Pozwala wybrać kolejność uruchamiania systemu z zainstalowanych stacji CD/DVD-ROM.

## Ekran Security (Zabezpieczenia)



Wybór tej opcji menu spowoduje wyświetlenie następujących informacji:

### **Enter New Password hhhhhh**

Wprowadź wówczas nowe hasło, liczące nie więcej niż osiem znaków i naciśnij klawisz <Enter>. BIOS zażąda ponownego wprowadzenia tego samego hasła. Gdy tylko zostanie ono ponownie wprowadzone, BIOS zapisze je w pamięci.

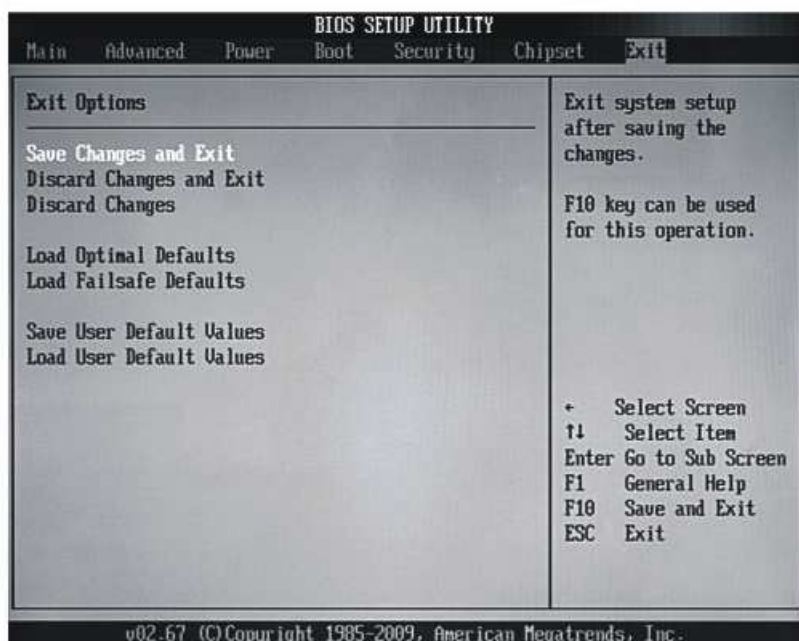
Włączenie ochrony hasłem spowoduje konieczność wprowadzania go przy każdej próbie dostępu do ustawień systemu BIOS. Do konfiguracji ochrony hasłem służy opcja Security (Zabezpieczenia) menu głównego systemu BIOS. Jeżeli wybrano w niej opcję System, komputer będzie żądać wprowadzenia hasła zarówno przed uruchomieniem, jak i przed przejściem do ustawień systemu BIOS. Wybór opcji Setup (Konfiguracja) spowoduje wymuszanie podawania hasła jedynie przy dostępie do ustawień systemu BIOS.

Aby usunąć wprowadzone i włączone hasło, należy nacisnąć klawisz <Enter>, gdy pojawi się monit o hasło, a następnie wybrać spośród wyświetlonych opcji, czy ochrona hasłem ma być włączona, czy wyłączona. Po wyłączeniu ochrony hasłem nie będzie już trzeba go wprowadzać przy ponownym uruchamianiu systemu i wyświetlaniu interfejsu modyfikacji ustawień.

### **Boot Sector Virus Protection (Ochrona antywirusowa sektora rozruchowego)**

Ta opcja umożliwia włączenie funkcji alarmującej o ataku wirusa na sektor rozruchowy dysku. Jeżeli jakikolwiek program spróbuje zapisać w nim informacje, gdy funkcja jest włączona ([Enable]), BIOS wyświetli odpowiednie ostrzeżenie, a także zasygnalizuje tę sytuację dźwiękiem.

## Ekran Exit (Wyjdź)



### Opcje opuszczania ustawień systemu BIOS

Ekran Exit służy do opuszczania interfejsu modyfikacji ustawień systemu BIOS i pozwala załadować ustawienia optymalne lub bezpieczne, porzucić wprowadzone zmiany, pozostając jednak w interfejsie ustawień, lub porzucić je i od razu go opuścić.

### Load failsafe defaults / optimal defaults (Załaduj ustawienia bezpieczne/ optymalne)

Te dwie opcje przywracają we wszystkich ustawieniach systemu BIOS parametry bezpieczne lub optymalne. Domyślne ustawienia optymalne to takie, które maksymalnie zwiększają wydajność działania płyty głównej. Domyślne ustawienia bezpieczne to parametry na tyle niskie, aby system mógł bez przeszkód ich użyć.

Wybór polecenia [OK] i naciśnięcie klawisza <Enter> spowoduje zapisanie wszystkich wprowadzonych ustawień systemu BIOS w pamięci CMOS SRAM i opuszczenie interfejsu służącego do ich modyfikacji. Jeżeli nie mają zostać zapisane, należy wybrać polecenie [Cancel] (Anuluj) lub nacisnąć klawisz <Esc>. Spowoduje to powrót do ekranu głównego.

### Discard Changes and Exit (Porzuć zmiany i wyjdź)

Wybór polecenia [OK] i naciśnięcie klawisza <Enter> spowoduje opuszczenie interfejsu ustawień systemu BIOS. Wybór polecenia [Cancel] lub naciśnięcie klawisza <Esc> spowoduje powrót do ekranu głównego.

### Discard Changes (Porzuć zmiany)

Wybór polecenia [OK] i naciśnięcie klawisza <Enter> spowoduje porzucenie wprowadzonych zmian. Wybór polecenia [Cancel] lub naciśnięcie klawisza <Esc> spowoduje powrót do ekranu głównego.

# INSTALACJA OPROGRAMOWANIA

## Instalacja sterownika płyty głównej

Po zakończeniu instalacji systemu operacyjnego należy zainstalować sterownik płyty głównej. W tym celu włóż dysk instalacyjny do napędu CD-ROM. Pojawi się menu dysku instalacyjnego, przedstawione na Rys. 1.



Rys. 1

Kliknij przycisk [Driver] (Sterownik). Pojawi się okno kreatora instalacji, przedstawione na rys. 2.



Rys. 2

### Instalacja sterownika chipsetu

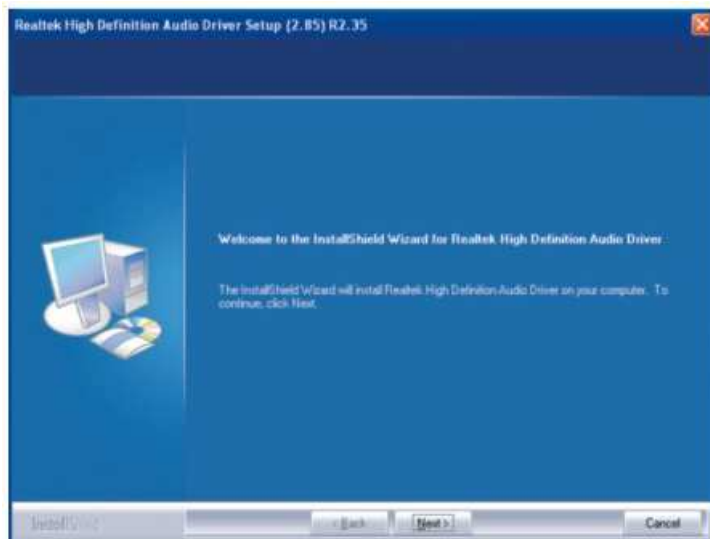
Po kliknięciu polecenia [Install] (Instaluj) po prawej stronie opcji [Intel Chipset driver] (Sterownik układu Intel, zob. Rys. 2) pojawi się okno dialogowe przedstawione na Rys. 3. Kliknij [Next] (Dalej) i doprowadź instalację sterownika do końca.



Rys. 3

## Instalacja sterownika karty dźwiękowej

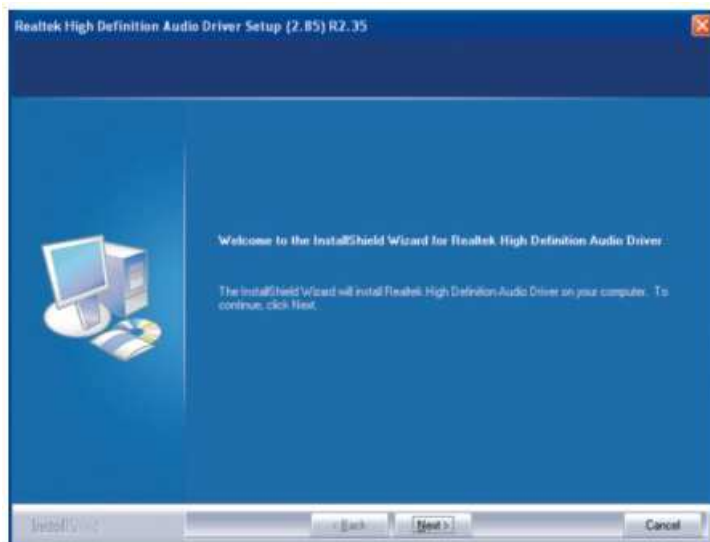
Po kliknięciu w oknie instalatora (rys. 2) przycisku [Install] (Instaluj) po prawej stronie opcji [RealtekHD audio driver] pojawi się okno dialogowe kreatora przedstawione na Rys. 4. Kliknij przycisk [Next] (Dalej) i doprowadź instalację sterownika do końca.



Rys. 4

## Instalacja sterownika zintegrowanej karty sieciowej (LAN)

Po kliknięciu polecenia [Install] (Instaluj) po prawej stronie opcji [Realtek 10/100/1000 LAN Driver] (Sterownik LAN Realtek 10/100/1000, zob. Rys. 2) pojawi się okno dialogowe przedstawione na Rys. 5. Kliknij [Next] (Dalej) i doprowadź instalację sterownika do końca.



Rys. 5

## Instalacja sterownika karty graficznej

Aby zainstalować sterownik karty graficznej, kliknij przycisk [Install] po prawej stronie opcji [XXX VGA Driver] w oknie instalatora (Rys. 2). Doprowadź do końca instalację, postępując zgodnie ze wskazówkami wyświetlanymi na ekranie, po czym uruchom ponownie komputer.



Rys. 6

## Konfiguracja karty dźwiękowej HD AUDIO

### Dla systemu Windows XP SP2:

1. Po zainstalowaniu sterownika na ekranie pojawi się panel sterowania karty dźwiękowej, przedstawiony na Rys. 7.



Rys. 7



2. Bezpośrednio po zainstalowaniu wejście mikrofonowe karty jest domyślnie wyciszone. Należy włączyć je ręcznie, co przedstawiono na Rys. 8 i 9.



Rys. 8



Rys. 9

### **Dla systemu Windows Vista:**

1. Po zainstalowaniu sterownika karty dźwiękowej kliknij widoczną w prawym dolnym narożniku ekranu ikonę aplikacji Audio Manager. Pojawi się jej ekran główny (Rys. 10 i 11).



Rys. 10



Rys. 11

2. Kliknij widoczną w jego prawej górnej części opcję [Advanced Setup for Device] (Ustawienia zaawansowane). Pojawi się interfejs widoczny na Rys. 12. Wybierz opcję [Separate all input jacks as independent input devices] (Rozdziel wszystkie wejścia jako niezależne urządzenia wejściowe).



Rys. 12

3. Kliknij OK, a interfejs konfiguracyjny karty zmieni wygląd na przedstawiony na Rys. 13.



Rys. 13

4. Jeżeli korzystasz z mikrofonu, zaznacz odpowiednią opcję ustawienia przedniego lub tylnego i ustaw urządzenie jako domyślne. Powyższy interfejs umożliwi regulację głośności nagrywania i odtwarzania podłączonego mikrofonu.

5. W razie potrzeby skonfigurowania wyjścia wielokanałowego kliknij prawym przyciskiem myszy odpowiedni interfejs wyjściowy. Pojawi się okno dialogowe podobne do przedstawionego na Rys. 14.



Rys. 14

6. Wybierz opcję [Redistribution of Connectors] (Zmiana rozmieszczenia wtyków). Pojawi się okno dialogowe przedstawione na Rys. 15. Wybierz odpowiednie wyjście.



Rys. 15

## Konserwacja filtra

W dolnej części wyświetlacza znajduje się zabudowany w przeznaczonej do tego komorze filtr powietrza. Chroni on elementy wewnętrzne wyświetlacza przed dostępem pyłu i wilgoci, ważne jest zatem utrzymywanie go w dobrym stanie.

Zalecamy sprawdzanie stanu filtra raz na trzy do czterech miesięcy, co pozwoli zapewnić jego drożność i skuteczność. W przypadku użytkowania wyświetlacza w szczególnie zapyłonym otoczeniu czynność tę należy wykonywać częściej.

W celu oczyszczenia filtra należy przyłożyć dyszę odkurzacza do jego wierzchniej części i włączyć odkurzacz, usuwając niepożądany osad.

## Informacja o sygnale DTV

1. Funkcje dotyczące odbioru telewizji cyfrowej są dostępne wyłącznie w krajach i obszarach objętych zasięgiem transmisji naziemnego sygnału DVB-T (MPEG2 i MPEG4 AVC). DVB-T to europejski standard transmisji naziemnej telewizji cyfrowej. W celu upewnienia się co do jego dostępności w miejscu korzystania z produktu należy skontaktować się z jego sprzedawcą.
2. Chociaż opisany tu telewizor spełnia aktualne normy transmisji DVB-T według stanu na sierpień 2008 r., jego producent nie gwarantuje zgodności z tym standardem w przyszłości.
3. W niektórych krajach i regionach pewne funkcje DTV mogą być niedostępne lub mogą nie działać prawidłowo.
4. Więcej informacji na ten temat można uzyskać od sprzedawcy produktu.

# ZAWARTOŚĆ OPAKOWANIA

Bezpośrednio po nabyciu telewizora należy upewnić się, że jego opakowanie zawiera wymienione niżej elementy. O ewentualnych brakach należy niezwłocznie powiadomić dostawcę.

1. Telewizor ciekłokrystaliczny
2. Pilot
3. 2 baterie AAA
4. Instrukcja obsługi
5. Uchwyt do mocowania na ścianie
6. 1 para wodoodpornych głośników

## KABLE SYGNAŁOWE

### **Wejścia**

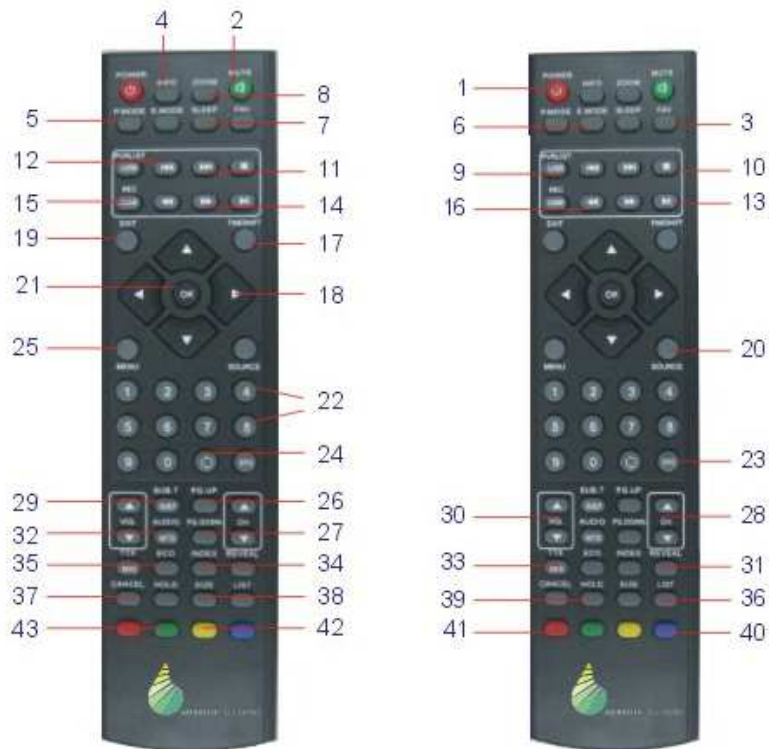
1. HDMI
2. Component
3. RF (wejście anteny)
4. VGA
5. Composite (zespolony sygnał wideo)
6. Audio L/P
7. Czytnik kart pamięci SD i port USB
8. RS232

### **Wyjścia**

1. Audio L/P
2. Kable głośników (para) z wewnętrznego wzmacniacza

**Uwaga:** Przed przystąpieniem do podłączania telewizora kablami sygnałowymi do jakiegokolwiek urządzenia telewizor należy wyłączyć.

## PILOT



(1) Przycisk POWER

Włącza telewizor.

(2) Przycisk MUTE

Wycisza dźwięk i przywraca go.

(3) Przycisk FAV

Wyświetla listę ulubionych kanałów, o ile telewizor odbiera sygnał DTV.

(4) Przycisk INFO

Wyświetla informacje o bieżącym sygnale (np. nr kanału i system) w prawym górnym narożniku ekranu

(5) Przycisk P. MODE

Włącza ustawienia obrazu.

(6) Przycisk S. MODE

Włącza ustawienia dźwięku.

(7) Przycisk SLEEP

Umożliwia nastawienie czasu automatycznego wyłączenia telewizora.

(8) Przycisk ZOOM

Powiększa obraz (działa tylko w trybie DVD).

(9) Przycisk PVRLIST/USB

Zapisuje wybrany dokument lub włącza tryb USB.

(10) Przycisk ■

Zatrzymuje odtwarzanie (działa tylko w trybie DVD).

(11) Przycisk ►► (Następny)

Wybiera następny rozdział lub następną ścieżkę dysku DVD.

(12) Przycisk ◄◄ (Poprzedni)

Wybiera poprzedni rozdział lub poprzednią ścieżkę dysku DVD.

(13) Przycisk ►◄ (Pauza)

Wstrzymuje odtwarzanie lub odtwarza po klatce w trybie DVD.

(14) Przycisk ►►

Szybko przewija do przodu (działa tylko w trybie DVD).

(15) Przycisk REC/HOME

Przełącza w tryb nagrywania. W trybie USB wyświetla pierwszą stronę.

(16) Przycisk ◀◀

Szybko przewija do tyłu (działa tylko w trybie DVD).

(17) Przycisk TIMESHIFT

Przełącza w tryb TIMESHIFT przy sygnale DTV.

(18) Przycisk ◀▶ ▲▼

Służy do poruszania się po menu w lewo, prawo, górę i w dół.

(19) Przycisk EXIT

Powoduje zamknięcie menu lub wyświetlenie poprzedniego menu.

(20) Przycisk SOURCE

Wyświetla menu wyboru źródła sygnału.

(21) Przycisk OK

Zatwierdza bieżące polecenie.

(22) Przyciski 0-9

Wybór kanału.

(23) Przycisk EPG

Wyświetla przewodnik po programach (przy sygnale DTV)

(24) Przycisk ●

Naciśnięcie powoduje powrót do poprzedniego kanału.

(25) Przycisk MENU

Wyświetla menu ekranowe lub poprzedni ekran menu.

(26) Przycisk PG UP

Wyświetla ostatnią stronę w trybie USB.

(27) Przycisk PG DOWN

Wyświetla następną stronę w trybie USB.

(28) Przyciski CH+/CH-

Przełączają na kolejny/poprzedni kanał.

(29) Przycisk SUB.T/SUB.P

Wybór funkcji napisów i podstron.

(30) Przyciski VOL

Jeden z nich zwiększa, a drugi zmniejsza

głośność.

(31) Przycisk REVEAL

Wyświetla ukryty teletekst (działa przy analogowym sygnale TV).

(32) Przycisk AUDIO/MTS

Przełącza między kątami kamery przy odtwarzaniu dysków DVD lub włącza tryb Nicam.

(33) Przycisk TTX/MIX

Pozwala jednocześnie wyświetlać obraz TV i teletekst

(34) Przycisk INDEX

Wyświetla stronę ze spisem treści (przy odtwarzaniu analogowego sygnału TV).

(35) Przycisk ECO

Włącza tryb energooszczędny, o ile obsługuje go zarówno sprzęt, jak i oprogramowanie.

(36) Przycisk LIST

Wyświetla listę kanałów (w trybie ATV i DTV).

(37) Przycisk CANCEL

Wyłącza teletekst (przy analogowym sygnale TV).

(38) Przycisk SIZE

Powiększa teletekst (przy analogowym sygnale TV).

(39) Przycisk HOLD

Zatrzymuje teletekst na bieżącej stronie (przy analogowym sygnale TV).

(40) Przycisk NIEBIESKI

Działa w trybie USB i przy sygnale DTV.

(41) Przycisk CZERWONY

Działa w trybie USB i przy sygnale DTV.

(42) Przycisk ŻÓŁTY

Działa w trybie USB i przy sygnale DTV.

(43) Przycisk ZIELONY

Działa w trybie USB i przy sygnale DTV.



## MENU ŹRÓDEŁ SYGNAŁU

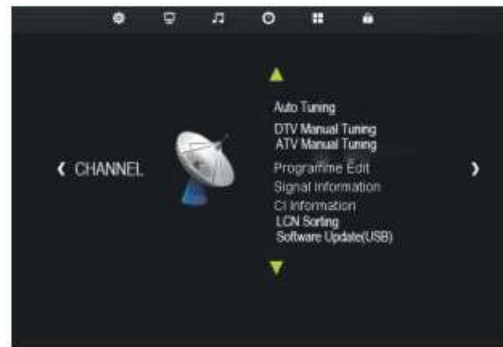


Naciśnięcie przycisku SOURCE powoduje wyświetlenie powyższej listy źródeł sygnału.

Aby wybrać żądany tryb, użyj przycisków ▲▼.

Aby zatwierdzić wybrany tryb, naciśnij przycisk OK.

## MENU EKRAKOWE W TRYBIE TV



Przycisk SETUP umożliwia wyświetlanie podmenu Channel (Kanał), Picture (Obraz), Sound (Dźwięk), Time (Czas), Option (Opcje) i Lock (Blokada). Wybierz żądane podmenu i wyświetl je, naciskając przycisk OK. Następnie użyj przycisków ▼▲ i ◀▶, aby wybrać w nim żądany element (opcję).

### Menu CHANNEL (Kanał)



### Auto Tune (Strojenie autom.)

Za pomocą przycisków ▼▲ wybierz opcję Auto Tuning, po czym naciśnij przycisk OK. Wybierz tryb ATV/DTV/ATV+DTV, używając przycisków ◀▶ i za pomocą przycisków ▼▲ i ▶▶ wybierz kanał żądanego kraju.

### **DTV Manual Tuning (Strojenie ręczne DTV)**

Za pomocą przycisków ▼▲ wybierz opcję DTV Manual Tuning, naciśnij przycisk OK, a następnie użyj przycisków ◀▶, aby wybrać numer kanału lub bezpośrednio wprowadź go za pomocą przycisków numerycznych. Naciśnij OK, aby zacząć wyszukiwanie kanału.

### **ATV Manual Tuning (Strojenie ręczne ATV)**

Za pomocą przycisków ▼▲ wybierz opcję ATV Manual Tuning. Naciśnij przycisk OK, a następnie wybierz za pomocą przycisków ◀▶. Użyj przycisków ▼▲ lub ◀▶, aby wybrać podmenu i zmienić bieżącą wartość.

### **Program Edit (Edycja programów)**

Za pomocą przycisków ▼▲ wybierz funkcję Program edit i naciśnij OK, aby wejść w jej menu.

### **Signal Information (Informacje o sygnale)**

Za pomocą przycisków ▼▲ wybierz funkcję Signal Information i naciśnij OK, aby wyświetlić informacje.

### **CI Information (Informacje o CI)**

Za pomocą przycisków ▼▲ wybierz funkcję CI Information i naciśnij OK, aby wyświetlić informacje.

### **LCN Sorting (Sortowanie LCN)**

Za pomocą przycisków ▼▲ wybierz funkcję LCN Sorting i naciśnij OK, aby włączyć lub wyłączyć sortowanie.

### **Software Update (USB) (Aktualizacja oprogramowania przez USB)**

Za pomocą przycisków ▼▲ wybierz opcję Software Update i włóż do portu USB nośnik, którego chcesz użyć.

### **Menu PICTURE (Obraz)**



### **Picture Mode (Tryb obrazu)**

Za pomocą przycisków ▼▲ wybierz funkcję Picture Mode i naciśnij OK, aby wejść w jej ustawienia. Użyj przycisków ◀▶, aby wybrać tryb: standard (standardowy)/mild (łagodny)/dynamic (dynamiczny) i zmodyfikuj wartość za pomocą przycisków ▼▲ lub ◀▶.

### **Color Temperature (Temp. barw)**

Za pomocą przycisków ▼▲ wybierz opcję Color Temperature i naciśnij OK, aby wejść w jej ustawienia. Użyj przycisku ◀▶, aby wybrać opcję: cool (chłodne)/ warm (ciepłe)/ user (użytkownika).

### **Aspect Ratio (Proporcje)**

Za pomocą przycisków ▼▲ wybierz funkcję Aspect Ratio i naciśnij OK, aby wejść w jej ustawienia.

### **Noise Reduction (Redukcja szumu)**

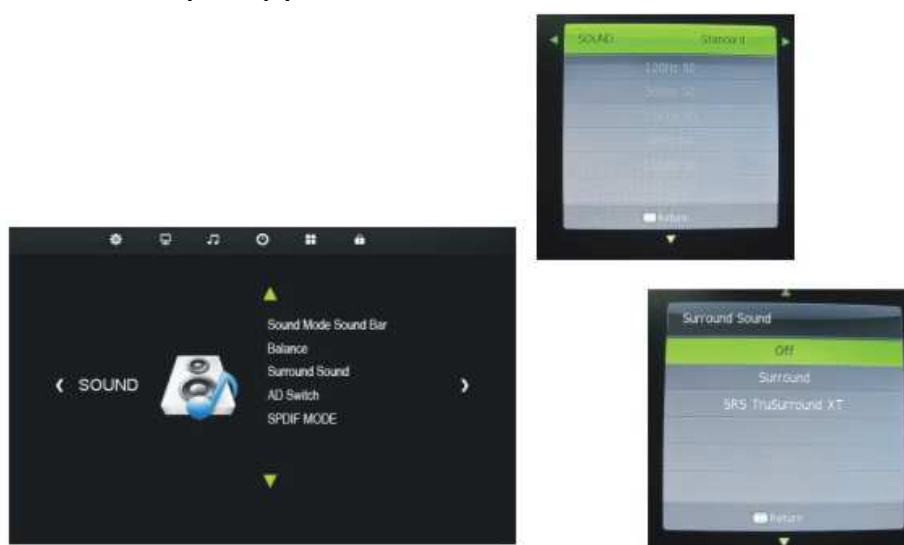
Za pomocą przycisków ▼▲ wybierz tryb Noise Reduction i naciśnij OK, aby wyświetlić jego podmenu. Wybierz

opcję off (wył.) /low (niska) /middle (wysoka)/ high (wysoka) /default (domyślna), używając przycisków ▼▲.

### **Screen (Ekran)**

Za pomocą przycisków ▼▲ wybierz tryb Screen i naciśnij OK, aby wyświetlić jego podmenu w trybie PC.

Menu SOUND (Dźwięk)



### **Sound Mode Sound Bar (Profil projekcji dźwięku)**

Za pomocą przycisków ▼▲ wybierz funkcję Sound Mode i użyj przycisków ◀▶, aby wybrać: standard (standarowy)/music (muzyka)/movie (film)/sports (sport)/user (użytkownika)/int spk (głośnik wbud.)/sound bar (projektor dźwięku).

### **Balance (Równowaga)**

Za pomocą przycisków ▼▲ wybierz Balance i naciśnij przycisk OK, aby wejść podmenu tej funkcji. Naciśnij przycisk ◀▶, aby dostosować równowagę dźwięku.

### **Surround Sound (Dźwięk przestrzenny)**

Za pomocą przycisków ▼▲ wybierz opcję Surround Sound i naciśnij OK, aby wyświetlić jego podmenu.

Naciskając przyciski wybierz: off (wył.)/surround (przestrzenny)/SRS true surround XT.

### **AD Switch (Przełącznik AD)**

Za pomocą przycisków ▼▲ wybierz opcję AD Switch, następnie naciśnij przycisk OK i wybierz on (wł.)/off (wył.). Gdy funkcja AD switch jest włączona (on), można zmieniać wartość głośności AD za pomocą przycisków ◀▶.

## SPDIF MODE (Tryb SPDIF)

Za pomocą przycisków ▼▲ wybierz opcję SPDIF mode, następnie naciśnij przycisk OK i wybierz PCM/AUTO.

## Menu TIME (Czas)

### Clock (Zegar)

Za pomocą przycisków ▼▲ wybierz funkcję Clock i naciśnij OK, aby go nastawić.

### Off Time (Czas wył.)

Za pomocą przycisków ▼▲ wybierz funkcję Off Time i naciśnij przycisk OK, aby wyświetlić jej podmenu. Naciskając przycisku ◀▶ wybierz off (wył.)/once (raz)/everyday (codziennie)/Mon-Sat (poniedziałek) itp. Aby ustawić godzinę i minuty, użyj przycisków ◀▶.

### On Time (Czas wł.)

Za pomocą przycisków ▼▲ wybierz funkcję On Time i naciśnij przycisk OK, aby wyświetlić jej podmenu. Naciskając przycisku ◀▶ wybierz off (wył.)/once (raz)/everyday (codziennie)/Mon-Sat (poniedziałek) itp. Aby ustawić godzinę/ minuty / źródło / kanał / głośność, użyj przycisków

### Time Zone (Strefa czasowa)

Za pomocą przycisków ▼▲ wybierz funkcję Time Zone, po czym naciśnij przycisk OK, aby wejść w jej podmenu. Naciskając przyciski ▼▲ i ◀▶ wybierz strefę czasową.



### Wyłącznik czasowy (Sleep Timer)

Za pomocą przycisków ▼▲ wybierz Sleep Timer i naciśnij przycisk OK, aby wyświetlić jego podmenu. Następnie użyj przycisków ▼▲ i wybierz typ zegara.

### Auto Standby off (Wył. automatyczny tryb czuwania)

Za pomocą przycisków ▼▲ wybierz funkcję Auto Standby off, po czym naciśnij przycisk OK i wybierz 3h/4h itp.



## Menu OPTION (Opcje)



### OSD Language (Język menu ekranowego)

Za pomocą przycisków ▼▲ wybierz funkcję OSD Language i naciśnij przycisk OK. Aby wybrać żądany język, użyj przycisków ▼▲ i ◀▶.

### Język dźwięku (Audio Language)

Za pomocą przycisków ▼▲ wybierz funkcję Audio Language, po czym naciśnij przycisk OK, aby wejść w jej podmenu. Użyj przycisków ◀▶, aby wybrać typ główny i dodatkowy.

### Język napisów (Subtitle Language)

Za pomocą przycisków ▼▲ wybierz opcję Subtitle Language, następnie naciśnij przycisk OK i wybierz język główny (prime) i dodatkowy (second).

### Hearing impaired (Dla niedosłyszących)

Za pomocą przycisków ▼▲ wybierz opcję Hearing impaired, następnie naciśnij przycisk OK i wybierz on (wł.)/off (wył.).

### Kraj (Country)

Za pomocą przycisków ▼▲ wybierz funkcję Country, następnie naciśnij przycisk OK i wybierz żądany kraj.

### PVR File system (System plików PVR)

Za pomocą przycisków ▼▲ wybierz funkcję PVR File system, następnie naciśnij przycisk OK. Wybierz Disk C i użyj przycisków ▼▲, jeżeli chcesz zmienić to ustawienie.

### Restore Factory Default (Przywróć ustawienia fabryczne)

Za pomocą przycisków ▼▲ wybierz opcję Restore Factory Default, następnie naciśnij przycisk OK i wybierz opcję: sure (tak, mam pewność) lub not (nie).

### OSD Animation Rotation Only (Animacja menu, tylko obrót)

Za pomocą przycisków ▼▲ wybierz funkcję OSD Animation Rotation, następnie naciśnij przycisk OK i wybierz on (wł.) lub only (tylko).

### OSD Time (Czas menu ekranowego)

Za pomocą przycisków ▼▲ wybierz funkcję OSD Time, następnie naciśnij przycisk OK i wybierz 30s/60s itp..

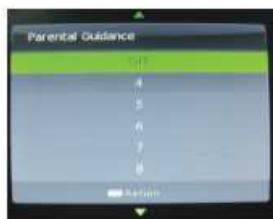
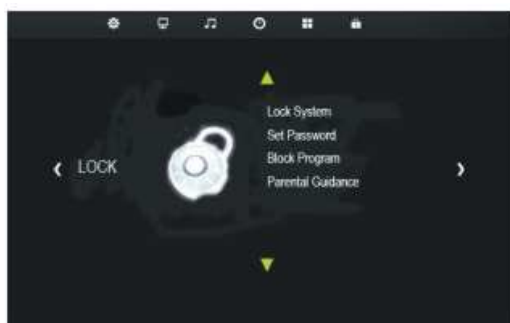
### **ECO Mode (Tryb ekonomiczny)**

Za pomocą przycisków ▼▲ wybierz funkcję ECO Mode i używając przycisków ▼▲ wybierz high (wysoki)/middle (śr.)/low (niski).

### **Blue Screen (Niebieski ekran)**

Za pomocą przycisków ▼▲ wybierz opcję Blue screen, następnie naciśnij przycisk OK i wybierz on (wł.)/off (wył.).

### **Menu LOCK (Blokada)**



### **Lock System (Blokada systemu)**

Za pomocą przycisków ▼▲ wybierz funkcję Lock System i naciśnij przycisk OK, aby wybrać on (wł.)/off (wył.) i otworzyć lub zamknąć funkcję blokady.

### **Set Password (Nadaj hasło)**

Za pomocą przycisków ▼▲ wybierz funkcję Set Password, po czym naciśnij przycisk OK i wprowadź stare hasło 0000, a następnie ustal nowe.

### **Block Program (Blokada programów)**

Za pomocą przycisków ▼▲ wybierz funkcję Block Program, po czym naciśnij przycisk OK. Wyświetl podmenu i naciśnij zielony przycisk, aby włączyć lub wyłączyć blokadę.

### **Parental Guidance (Kontrola rodzicielska)**

Za pomocą przycisków ▼▲ wybierz funkcję Parental Guidance, następnie naciśnij przycisk OK i wybierz off (wył.)/4/5 itp.

## Korzystanie z nośników USB

Przycisk SETUP pozwala przełączać się między przeglądaniem zdjęć (Photo), plików muzycznych (Music), filmowych (Film) i tekstowych (Text). Za pomocą przycisków ◀▶ Wybierz żądane podmenu i wymagającą modyfikacji parametr. Następnie użyj przycisków ▼▲ i ◀▶, aby wybrać żądany element.



### Wyświetlanie zdjęć (PHOTO)



Wybierz C:\. Naciśnij przycisk OK, aby wyświetlić podmenu.

1. Włóż nośnik USB do gniazda.
2. Za pomocą przycisków ◀▶ wybierz funkcję Photo, a następnie naciśnij przycisk OK, aby wejść w jej podmenu.
3. Wybierz C:\. Naciśnij przycisk OK, aby wyświetlić podmenu.
4. Wybierz konkretne zdjęcie i naciśnij ▶|, aby je wyświetlić. Użyj przycisku |◀◀, aby wyświetlić poprzednie, lub ▶▶|, aby wyświetlić następne.
5. Naciśnij przycisk Exit, aby zakończyć przeglądanie.

### Odtwarzanie muzyki (MUSIC)



Wybierz C:\. Naciśnij przycisk OK, aby wyświetlić podmenu.

1. Włóż nośnik USB do gniazda.
2. Za pomocą przycisków ◀▶ wybierz funkcję Music, a następnie naciśnij przycisk OK, aby wejść w jej podmenu.
3. Wybierz C:\. Naciśnij OK, aby wyświetlić podmenu.



- Wybierz konkretny plik dźwiękowy i naciśnij ►| |, aby go odtworzyć. Użyj przycisku |◄◄, aby odtworzyć poprzedni lub ►►|, aby odtworzyć następny.
- Naciśnij przycisk Exit, aby zakończyć przeglądanie.

### Odtwarzanie filmów (FILM)



Wybierz C:\. Naciśnij przycisk OK, aby wyświetlić podmenu.

- Włóż nośnik USB do gniazda.
- Za pomocą przycisków ◀▶ wybierz funkcję Film i naciśnij przycisk OK, aby wyświetlić jej podmenu.
- Wybierz C:\. Naciśnij przycisk OK, aby wyświetlić podmenu.
- Wybierz konkretny plik wideo i naciśnij ►| |, aby go odtworzyć. Użyj przycisku |◄◄, aby odtworzyć poprzedni lub ►►|, aby odtworzyć następny.
- Naciśnij przycisk Exit, aby zakończyć przeglądanie.

### Wyświetlanie plików tekstowych (TEXT)



Wybierz C:\. Naciśnij przycisk OK, aby wyświetlić podmenu.

- Włóż nośnik USB do gniazda.
- Za pomocą przycisków ◀▶ wybierz funkcję Text i naciśnij OK, aby wyświetlić jej podmenu.
- Wybierz C:\. Naciśnij przycisk OK, aby wyświetlić podmenu.
- Wybierz konkretny plik tekst i naciśnij ►| |, aby go wyświetlić. Użyj przycisku |◄◄, aby otworzyć poprzedni lub ►►|, aby otworzyć następny.
- Naciśnij przycisk Exit, aby zakończyć przeglądanie.

## Odtwarzanie multimediiów z nośników zewnętrznych (port USB i gniazdo kart SD)

1. Włóż nośnik USB lub kartę pamięci SD w odpowiednie gniazdo w telewizorze.
2. Naciśnij na pilocie przycisk INPUT i wybierz funkcję STORAGE (Nośnik).

### **Przeglądanie zdjęć**

Po włączeniu funkcji STORAGE:

- Za pomocą lewego i prawego przycisku kierunkowego przewiń do funkcji Photo, po czym naciśnij przycisk OK.
- Na ekranie pojawi się lista zdjęć dostępnych na danym nośniku pamięci.
- Za pomocą górnego i dolnego przycisku kierunkowego wybierz zdjęcie, które chcesz wyświetlić. Zatwierdź swój wybór przyciskiem OK.
- Można w ten sposób zaznaczyć więcej niż jedno zdjęcie.
- Zaznaczysz wszystkie przeznaczone do wyświetlenia zdjęcia, naciśnij na pilocie przycisk Odtwórz, aby je wyświetlić.
- Aby wyświetlić następne lub poprzednie zdjęcie, użyj przycisku Następny i Poprzedni.
- Naciśnięcie przycisku Pauza spowoduje zatrzymanie obrazu na ekranie. Aby wznowić odtwarzanie, ponownie naciśnij przycisk Pauza lub naciśnij przycisk Odtwórz.
- Obraz można obrócić o 90, 180 lub 270 stopni za pomocą przycisku Obróć.

### **Odtwarzanie muzyki**

Po włączeniu funkcji STORAGE:

- Za pomocą lewego i prawego przycisku kierunkowego przewiń do funkcji Music, po czym naciśnij przycisk OK.
- Na ekranie pojawi się lista plików dźwiękowych dostępnych na danym nośniku pamięci.
- Za pomocą górnego i dolnego przycisku kierunkowego wybierz plik dźwiękowy, które chcesz odtworzyć. Zatwierdź swój wybór przyciskiem OK.
- Można w ten sposób zaznaczyć więcej niż jeden plik. Gdy zaznaczysz już wszystkie żądane pliki, naciśnij Odtwórz, aby rozpocząć ich odtwarzanie.
- Aby odtworzyć następny lub poprzedni plik dźwiękowy, użyj przycisku Następny i Poprzedni.
- Naciśnięcie przycisku Pauza spowoduje wstrzymanie odtwarzania. Ponowne naciśnięcie wznowi je.
- Aby powtórzyć pojedynczy utwór lub całą listę, użyj przycisku Powtarzaj.

## **Odtwarzanie filmów**

Po włączeniu funkcji STORAGE:

- Za pomocą przycisków nawigacyjnych przewiń w lewo lub w prawo do funkcji Movie i naciśnij przycisk OK.
- Na ekranie pojawi się lista filmów dostępnych na danym nośniku pamięci.
- Za pomocą górnego i dolnego przycisku kierunkowego wybierz plik wideo, które chcesz odtworzyć. Zatwierdź swój wybór przyciskiem OK.
- Można w ten sposób zaznaczyć więcej niż jeden plik. Gdy zaznaczysz już wszystkie żądane pliki, naciśnij Odtwórz, aby rozpocząć ich odtwarzanie.
- Pliki wideo można przewijać na podglądzie do przodu i do tyłu za pomocą przycisków przewijania.
- Aby przejść do następnego lub poprzedniego rozdziału, użyj przycisków Następny i Poprzedni.
- Aby wstrzymać odtwarzanie filmu, naciśnij przycisk Pauza. Aby je wznowić, naciśnij go ponownie.

## DANE TECHNICZNE

Model	AQLS-32	AQLS-42	AQLS-55	AOLS-65
<b>Panel LCD</b>	32"	42"	55"	65"
<b>Rozdzielczość</b>	1920x1080p	1920x1080p	1920x1080p	1920x1080p
<b>Jasność</b>	500 cmd/m <sup>2</sup>	500 cmd/m <sup>2</sup>	500 cmd/m <sup>2</sup>	500 cmd/m <sup>2</sup>
<b>Kontrast</b>	10 000 : 1	10 000 : 1	10 000 : 1	10 000 : 1
<b>Czas reakcji</b>	6 ms	6 ms	6 ms	6 ms
<b>Maksymalny kąt widoczności obrazu</b>	170°	170°	170°	170°
<b>Szkło</b>	Hartowane, antyrefleksowe	Hartowane, antyrefleksowe	Hartowane, antyrefleksowe	Hartowane, antyrefleksowe
<b>Świadectwo IP</b>	IP66	IP66	IP66	IP66
<b>Zasilanie</b>	100-240 V, 50-60 Hz	100-240 V, 50-60 Hz	100-240 V, 50-60 Hz	100-240 V, 50-60 Hz
<b>Temp. środowiska pracy</b>	od -20°C do +46°C	od -20°C do +46°C	od -20°C do +46°C	od -20°C do +46°C
<b>Wilgotność środowiska pracy</b>	10%-90%	10%-90%	10%-90%	10%-90%
<b>Głośnik</b>	Nie	Nie	Nie	Nie
<b>Obsługiwane nośniki</b>	Gniazdo kart SD i port USB	Gniazdo kart SD i port USB	Gniazdo kart SD i port USB	Gniazdo kart SD i port USB
<b>Odtwarzane formaty</b>	MPEG od 1 do 4 JPEG/WMA/AVI	MPEG od 1 do 4 JPEG/WMA/AVI	MPEG od 1 do 4 JPEG/WMA/AVI	MPEG od 1 do 4 JPEG/WMA/AVI
<b>Typ tunera</b>	ATV i DTV	ATV i DTV	ATV i DTV	ATV i DTV
<b>Sterowanie</b>	Podczerwień i RS232	Podczerwień i RS232	Podczerwień i RS232	Podczerwień i RS232
<b>Wymiary, mm (szer. x wys. x gł.)</b>	858 x 553 x 120	1084 x 650 x 120	1419 x 844 x 137	1641 x 976 x 137
<b>Wejścia</b>	HDM, VGA, Component, RF (antena), Composite (RCA/cinch), audio L/P (RCA/cinch). Karta SD, USB			
<b>Wyjścia</b>	Audio L/P (RCA/cinch), kable głośnika (para z wewn. wzmacniacza 12 W/kanał)			

<b>Model</b>	<b>AQLH-32</b>	<b>AQLH42</b>	<b>AQLH-55</b>	<b>AQLH-65</b>
<b>Panel LCD</b>	32"	42"	55"	65"
<b>Rozdzielczość</b>	1920x1080p	1920x1080p	1920x1080p	1920x1080p
<b>Jasność</b>	1500 cmd/m <sup>2</sup>	1500 cmd/m <sup>2</sup>	1500 cmd/m <sup>2</sup>	1500 cmd/m <sup>2</sup>
<b>Kontrast</b>	10 000 : 1	10 000 : 1	10 000 : 1	10 000 : 1
<b>Czas reakcji</b>	6 ms	6 ms	6 ms	6 ms
<b>Maksymalny kąt widoczności obrazu</b>	170°	170°	170°	170°
<b>Szkoło</b>	Hartowane, antyrefleksowe	Hartowane, antyrefleksowe	Hartowane, antyrefleksowe	Hartowane, antyrefleksowe
<b>Świadectwo IP</b>	IP66	IP66	IP66	IP66
<b>Zasilanie</b>	100-240 V, 50-60 Hz	100-240 V, 50-60 Hz	100-240 V, 50-60 Hz	100-240 V, 50-60 Hz
<b>Temp. środowiska pracy</b>	od -20°C do +46°C	od -20°C do +46°C	od -20°C do +46°C	od -20°C do +46°C
<b>Wilgotność środowiska pracy</b>	10%-90%	10%-90%	10%-90%	10%-90%
<b>Głośnik</b>	Nie	Nie	Nie	Nie
<b>Obsługiwane nośniki</b>	Gniazdo kart SD i port USB	Gniazdo kart SD i port USB	Gniazdo kart SD i port USB	Gniazdo kart SD i port USB
<b>Odtwarzane formaty</b>	MPEG od 1 do 4 JPEG/WMA/AVI	MPEG od 1 do 4 JPEG/WMA/AVI	MPEG od 1 do 4 JPEG/WMA/AVI	MPEG od 1 do 4 JPEG/WMA/AVI
<b>Typ tunera</b>	ATV i DTV	ATV i DTV	ATV i DTV	ATV i DTV
<b>Sterowanie</b>	Podczerwień i RS232	Podczerwień i RS232	Podczerwień i RS232	Podczerwień i RS232
<b>Wymiary, mm (szer. x wys. x gł.)</b>	858 x 553 x 120	1084 x 650 x 120	1419 x 844 x 137	1641 x 976 x 137
<b>Wejścia</b>	HDM, VGA, Component, RF (antena), Composite (RCA/cinch), audio L/P (RCA/cinch). Karta SD, USB			
<b>Wyjścia</b>	Audio L/P (RCA/cinch), kable głośnika (para z wewn. wzmacniacza 12 W/kanał)			



## KARTA GWARANCYJNA

### **WAŻNE: GWARANCJA WYMAGA AKTYWACJI!**

W razie natrafienia na jakiegokolwiek problemu z wyświetlaczem AquaLite należy skontaktować się z jego dostawcą.

Gwarancja na opisywany tu produkt jest ważna **pod warunkiem, że w ciągu miesiąca od jego zakupu wypełniono i przesłano poniższy formularz** firmie AquaLite Outdoor, załączając do niego **kopię faktury zakupu** LUB zarejestrowano produkt przez Internet pod adresem [www.aqualiteoutdoor.com](http://www.aqualiteoutdoor.com)

Imię i nazwisko:

---

Adres:

---

Tel.:

---

E-mail:

---

Nr modelu produktu:

---

Nr seryjny:

---

Data zakupu:

---

Dostawca:

---

Nr faktury:

---

Miejsce użytkowania wyświetlacza:

---



AQUALITE OUTDOOR

AquaLite Outdoor  
12 England's Lane  
Hampstead

London, NW34TG,  
Wielka Brytania

Telefon: +44 0207 4491775

E-mail: [Sales@aqualiteoutdoor.com](mailto:Sales@aqualiteoutdoor.com)