
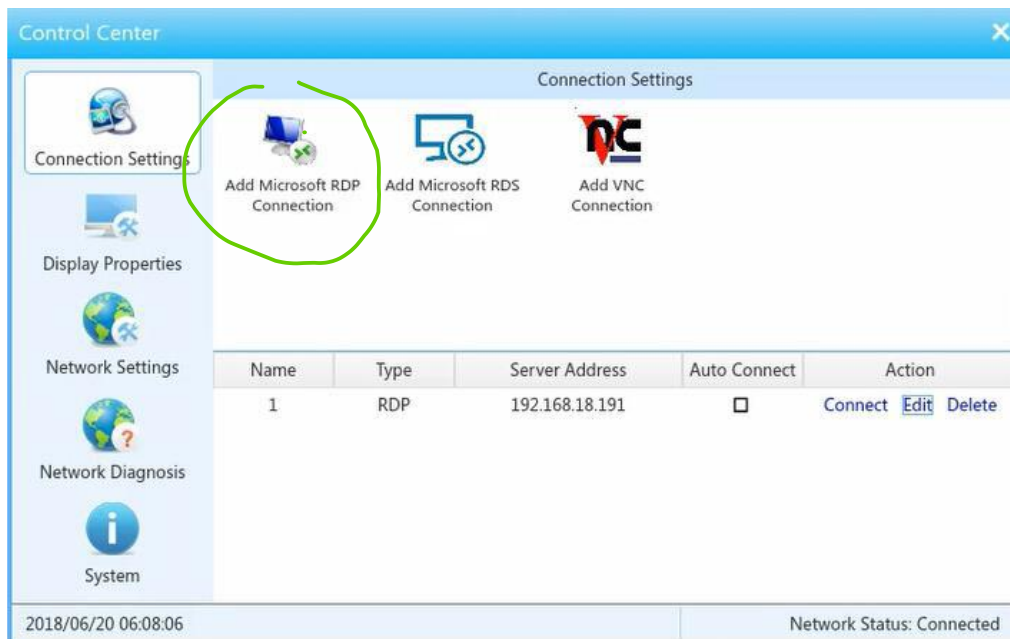




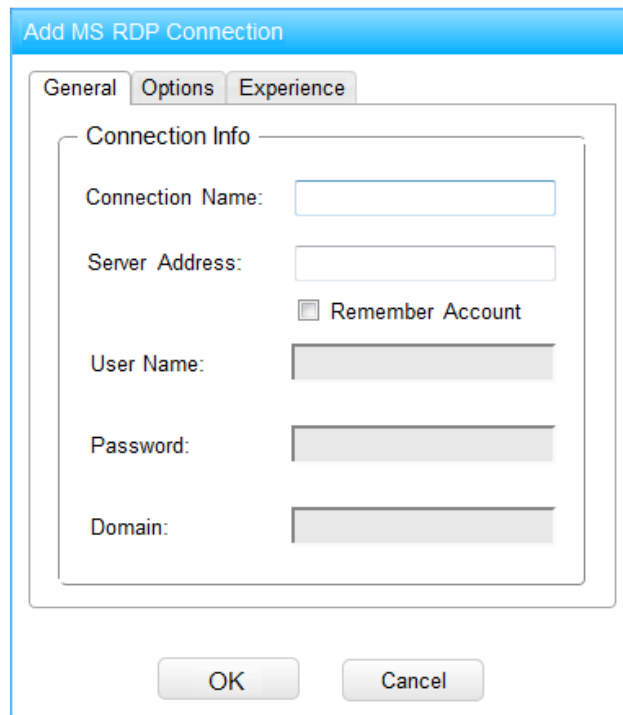
Konfiguracja Avtek TC One

1. Podstawowa konfiguracja

- a. Na ekranie powitalnym klienta należy wybrać ikonę ustawień , a następnie *Connection Settings*.
- b. Następnie należy skonfigurować połączenie RDP (*Add Microsoft RDP Connection*).



3. W zakładce GENERAL Należy ustawić nazwę połączenia, adres serwera, nazwę użytkownika oraz hasło jakim będziemy się łączyć i identyfikować na serwerze.



The image shows a dialog box titled "Add MS RDP Connection" with three tabs: "General", "Options", and "Experience". The "General" tab is selected. Inside the dialog, there is a section titled "Connection Info" containing the following fields and options:

- Connection Name: [Text input field]
- Server Address: [Text input field]
- Remember Account
- User Name: [Text input field]
- Password: [Text input field]
- Domain: [Text input field]

At the bottom of the dialog are two buttons: "OK" and "Cancel".

- c. W zakładce OPTIONS należy zaznaczyć opcję personalizacji połączenia:
- *Reconnect if connection is dropped* (pozwoli na automatyczne wznowienie połączenia z serwerem jeśli wystąpi jakiś problem w sieci)
 - *Sound mapping* (pozwoli na przekazywanie dźwięku z serwera do urządzenia)
 - *Enable RemoteFX graphic feature* (funkcja optymalizująca ustawienia graficzne podczas połączenia RDP)

- d. W zakładce EXPERIENCE Należy zaznaczyć opcje według poniższego schematu.

The image shows a screenshot of the 'Add MS RDP Connection' dialog box, specifically the 'Experience' tab. The dialog has three tabs: 'General', 'Options', and 'Experience'. The 'Experience' tab is active and contains two sections: 'Colors' and 'Performance'. In the 'Colors' section, there are two radio buttons: '32 bpp' (unselected) and '16 bpp' (selected). In the 'Performance' section, there are seven checkboxes: 'Desktop background' (checked), 'Font smoothing' (checked), 'Desktop Composition' (checked), 'Themes' (checked), 'Bitmap caching' (checked), 'Show contents of window while dragging' (unchecked), and 'Menu and window animation' (unchecked). At the bottom of the dialog are 'OK' and 'Cancel' buttons.

Add MS RDP Connection

General Options Experience

Colors

32 bpp 16 bpp

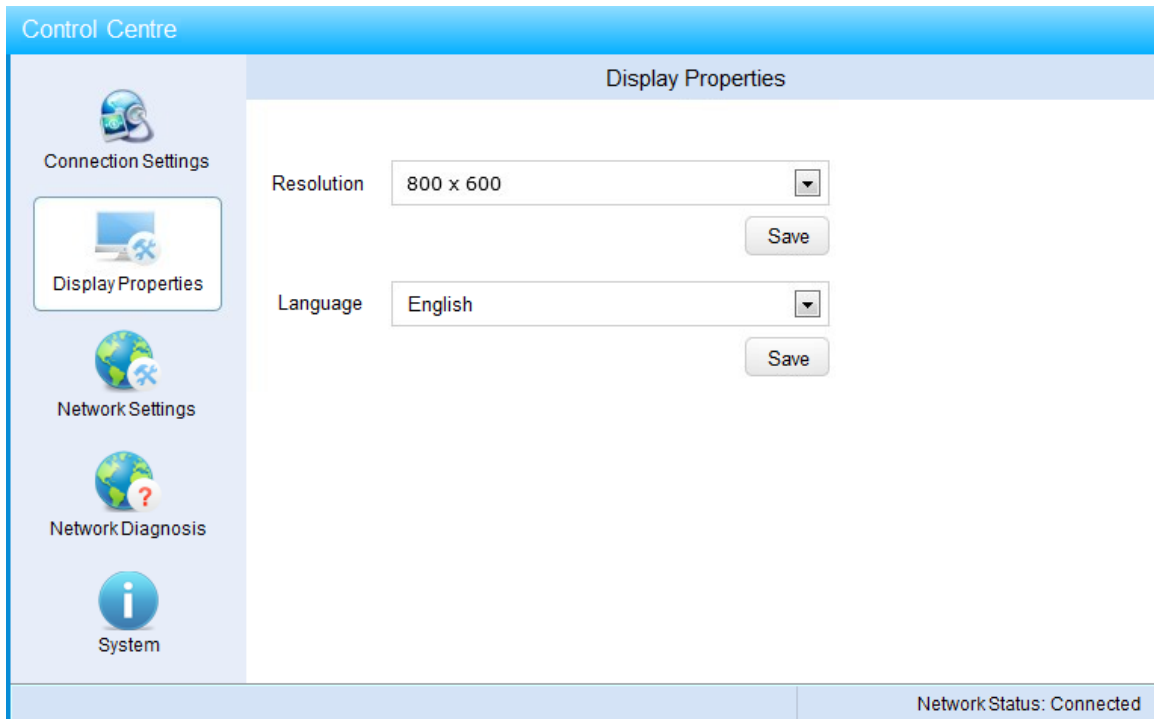
Performance

- Desktop background
- Font smoothing
- Desktop Composition
- Themes
- Bitmap caching
- Show contents of window while dragging
- Menu and window animation

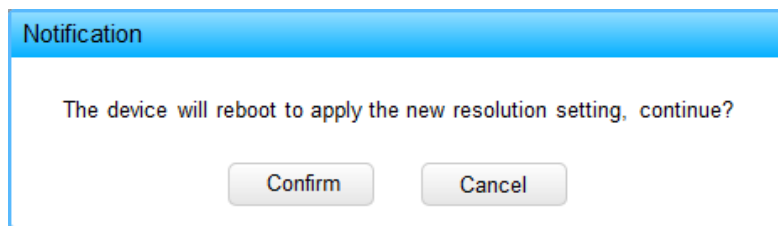
OK Cancel

4. Po zakończeniu ustawień połączenia RDP należy przejść do zakładki ustawień wyświetlania (*Display Properties*).

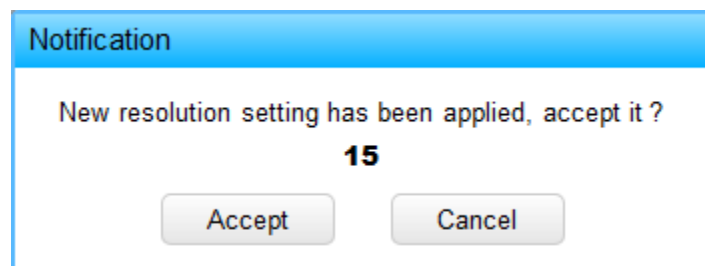
a. W tym miejscu ustawiamy rozdzielczość z jaką urządzenie ma się łączyć z serwerem (domyślnie 800x600). Należy ustawić rozdzielczość jaką obsługuje monitor podłączony do terminala.



b. Po ustawieniu i zapisaniu żądanej rozdzielczości terminal poprosi o ponowne uruchomienie.

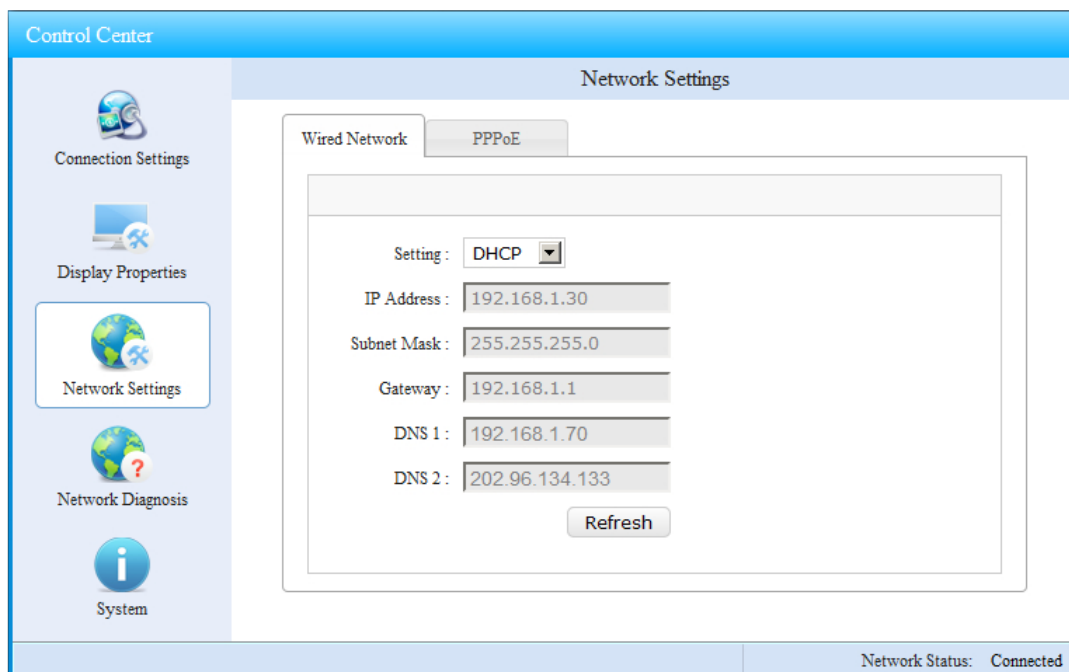


c. Po ponownym uruchomieniu urządzenie poprosi o potwierdzenie nowej rozdzielczości przez 15 sekund. Jeśli powiadomienie nie zostanie zaakceptowane rozdzielczość powróci do poprzednich ustawień

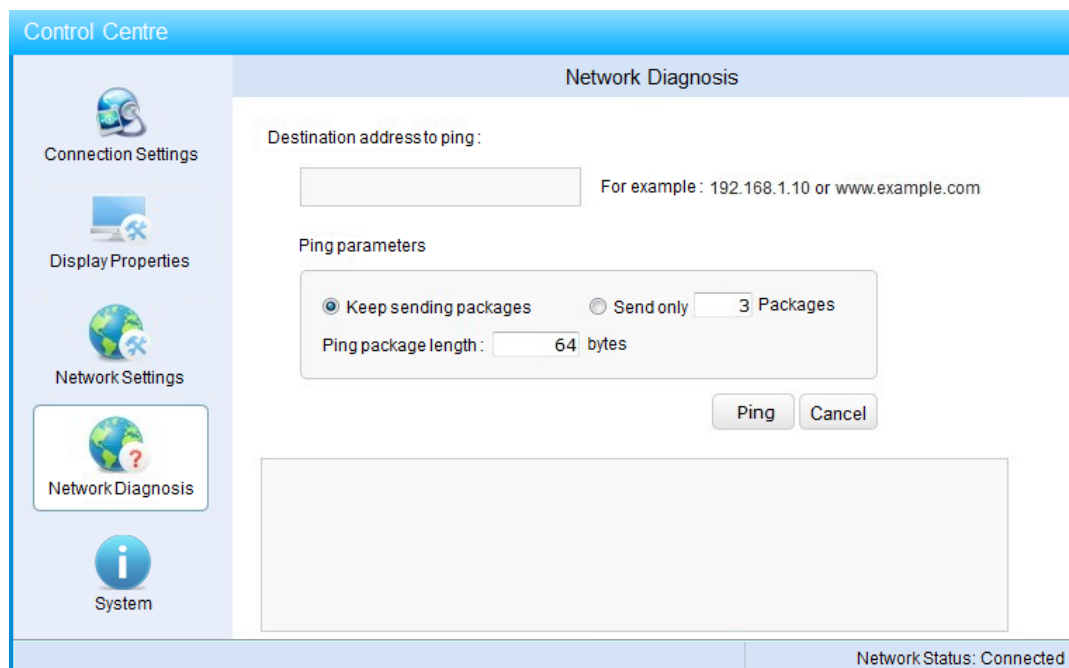


5. Ustawianie połączenia sieciowego i dodatkowe opcje

Urządzenie w ustawieniach domyślnych jest skonfigurowane tak, aby pobierało adres z serwera DHCP. Zalecane jest jednak, aby każde z urządzeń było skonfigurowane statycznie. Należy ustawić adres IP urządzenia, maskę podsieci, bramę oraz serwery DNS zgodnie z ustawieniami sieci.



W zakładce *Network Diagnosis* możemy sprawdzić czy nasze ustawienia sieci są poprawne, oraz czy adresy serwera i bramy odpowiadają na zapytanie ping.



W zakładce *System* znajdują się informacje odnośnie urządzenia, ustawienia poziomu głośności dźwięku oraz mikrofonu, ustawienia strefy czasowej.

