

www.lg.com

⊕ : Depending on model / Závísí na modelu / En función del modelo / Selon le modèle / Abhängig vom Modell / Ανάλογα με το μοντέλο / In base al modello / Zależnie od modelu / Dependendo do modelo / В зависимости от модели / حسب الطراز / Modele bağılı olarak değişiklik gösterebilir / Залежно від моделі



English

- Read **Safety and Reference**.
- For the power supply and power consumption, refer to the label attached to the product.

Česky

- Přečtěte si část **Bezpečnost a reference**.
- Informace o napájení a příkonu naleznete na štítku přípevném k výrobku.

Español

- Leer **Seguridad y Referencias**.
- Para obtener información acerca de la fuente de alimentación y el consumo de energía, consulte la etiqueta del producto.

Français

- Lire le document **Sécurité et référence**.
- Reportez-vous à l'étiquette apposée sur le téléviseur pour connaître l'alimentation et la consommation électriques.

Deutsch

- **Sicherheitshinweise und Referenzen**: Bitte lesen!
- Informationen zur Stromversorgung und zum Stromverbrauch sind dem Etikett auf dem Gerät zu entnehmen.

Ελληνικά

- Ανάγνωση **Ασφάλεια και Αναφορά**.
- Για πληροφορίες σχετικά με την τροφοδοσία και την κατανάλωση ενέργειας, δείτε την ετικέτα του προϊόντος.

Українська

- Прочитайте "**Правила безпеки та довідкова інформація**".
- Відомості щодо подачі живлення і споживання електроенергії дивіться на наліпці на виробі.

Italiano

- Consultare la sezione **Sicurezza e informazioni di riferimento**.
- Per l'alimentazione e il consumo di energia, consultare l'etichetta applicata sul prodotto.

Polski

- Przeczytaj **Zasady bezpieczeństwa i informacje dodatkowe**.
- Dokładne informacje o zasilaniu i zużyciu energii są umieszczone na etykiecie znajdującej się na produkcie.

Português

- Consulte o manual de **Segurança e Referência**.
- No que respeita à fonte de alimentação e ao consumo de energia, consulte a etiqueta mostrada no produto.

Русский

- Прочтите **Руководство по технике безопасности**.
- Требования параметров электропитания и значения потребляемой мощности указаны на информационном лейбле на задней крышке изделия.

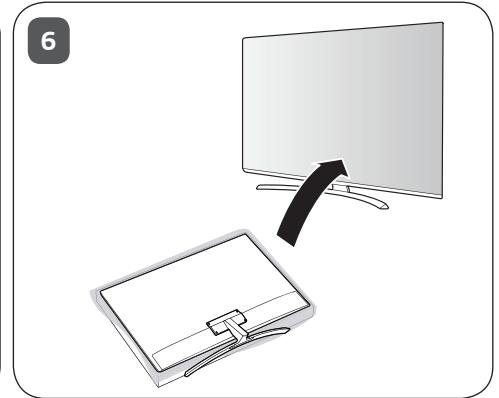
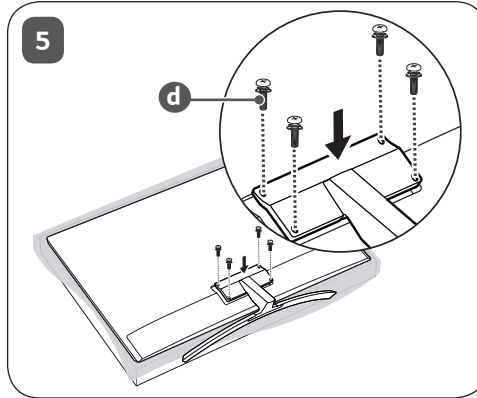
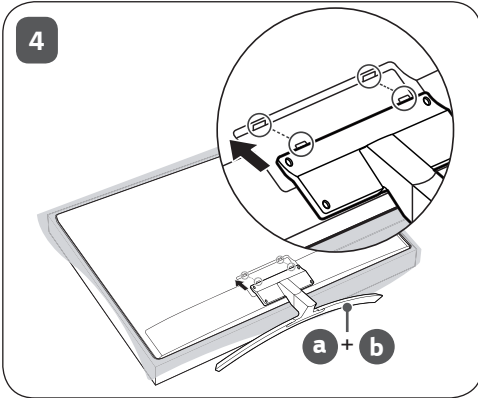
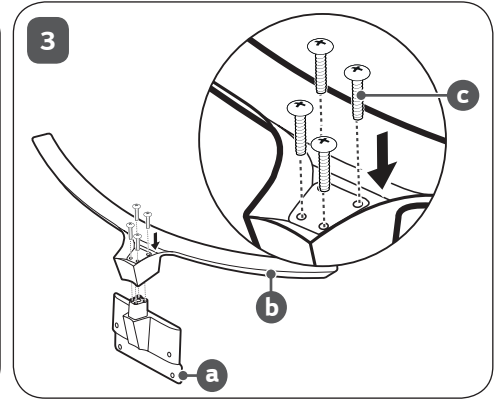
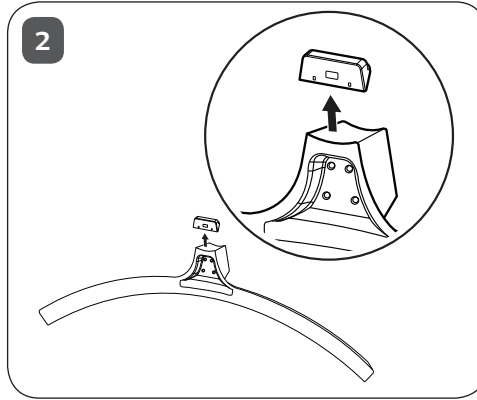
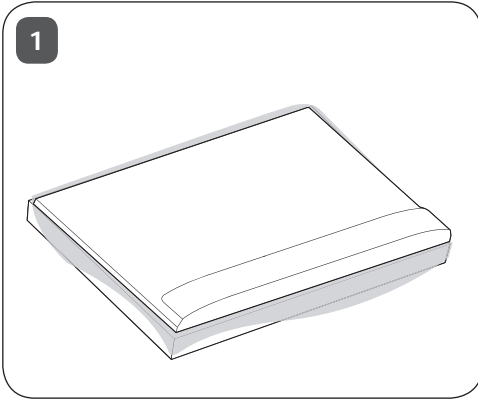
العربية
• قراءة الأمان والمرجع.
• لمعرفة المزيد حول مصدر الإمداد بالطاقة المطلوب ومعايير استهلاك الطاقة،
راجع الملصق الموجود على المنتج.

Türkçe

- **Güvenlik ve Referans** bölümünü okuyun.
- Güç kaynağı ve güç tüketimi için ürüne yapıştırılmış olan etikete bakın.

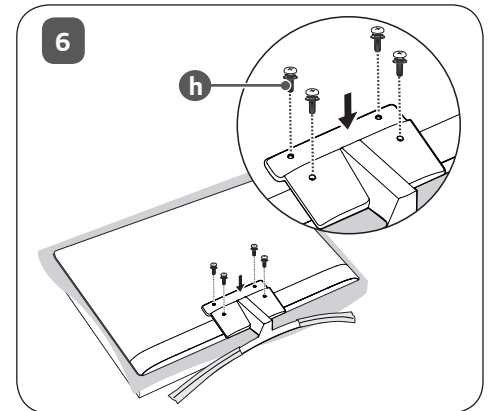
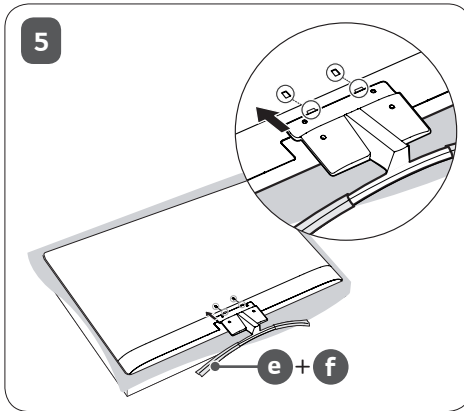
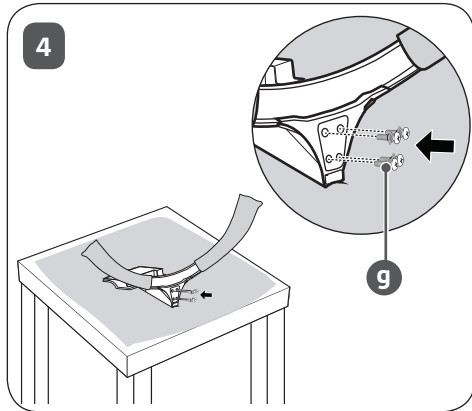
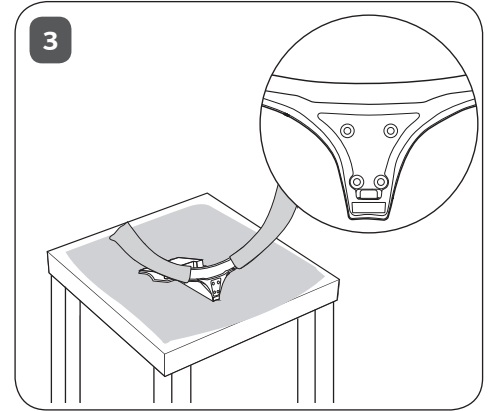
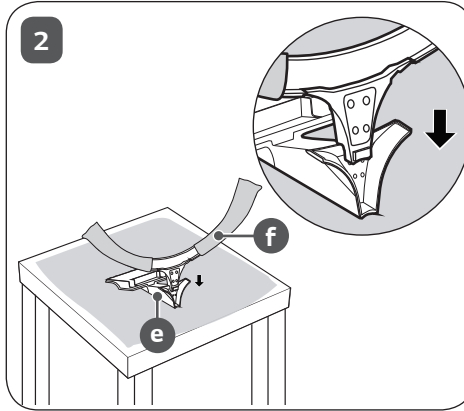
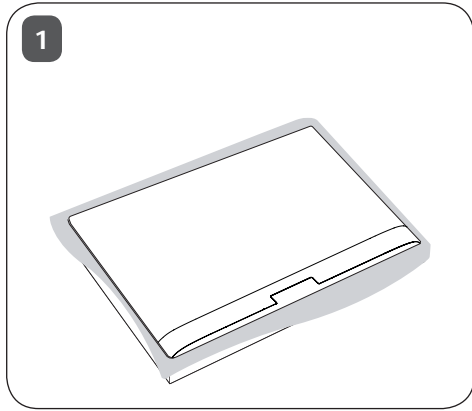


65UV34**



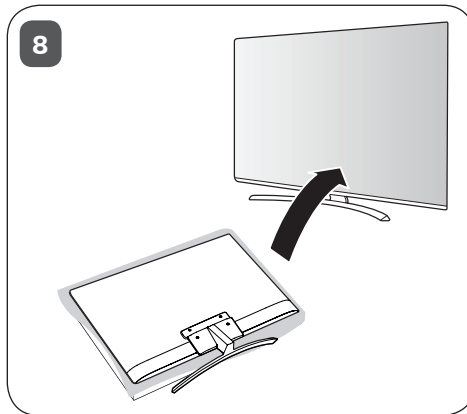
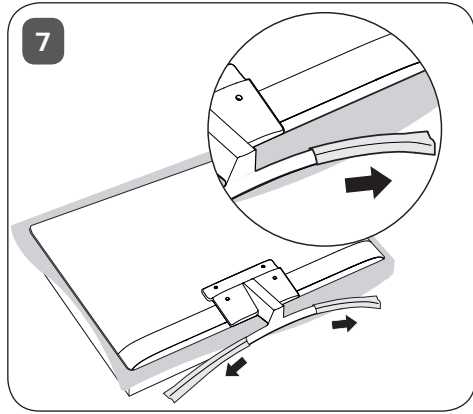


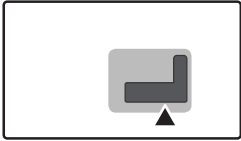
75UV34**



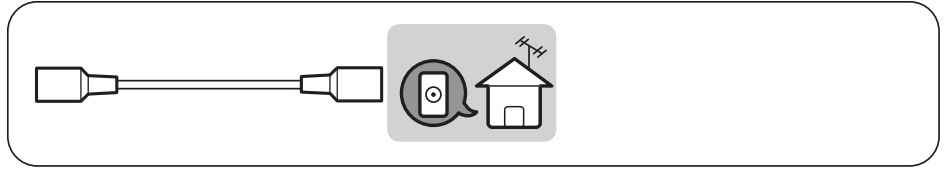



75UV34**

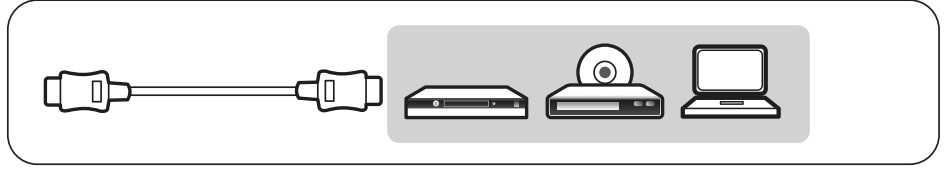





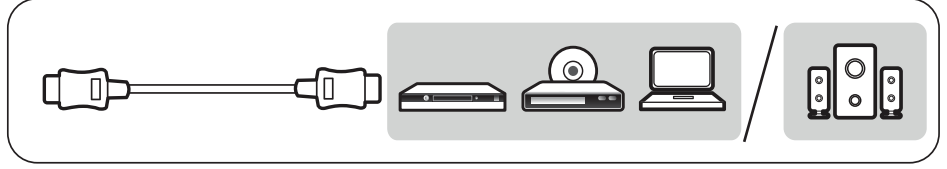
ANTENNA/
CABLE IN



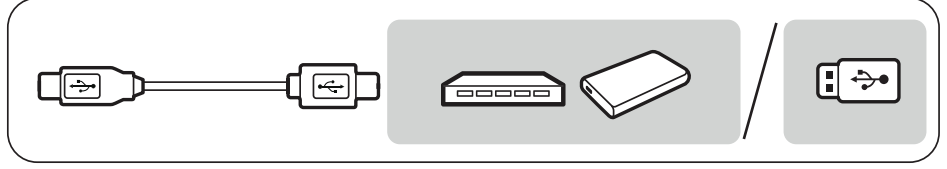

HDMI IN




HDMI IN/ARC

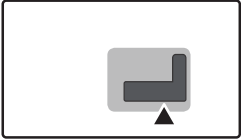


USB IN

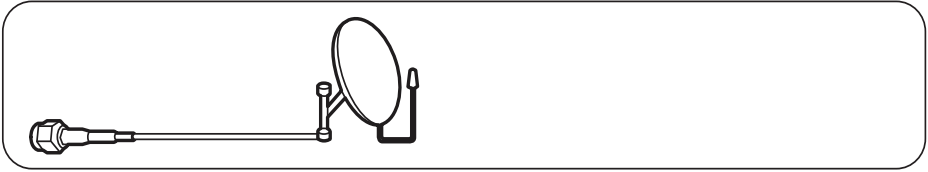


H/P OUT

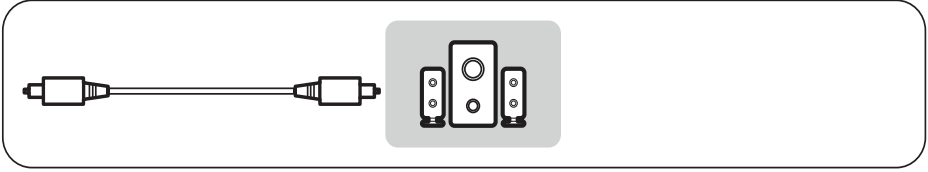




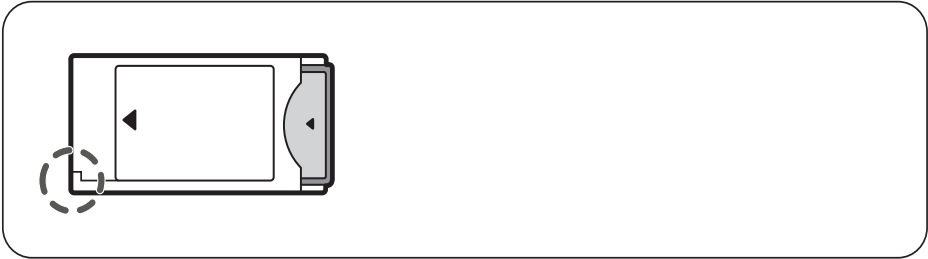
Satellite IN

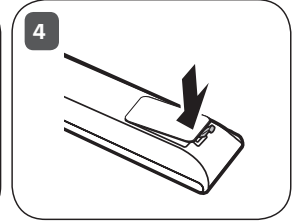
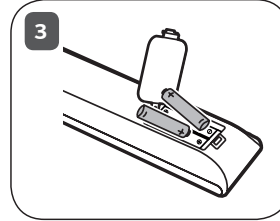
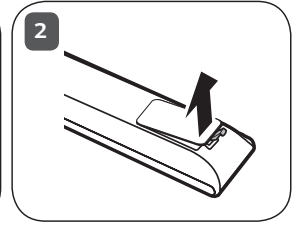
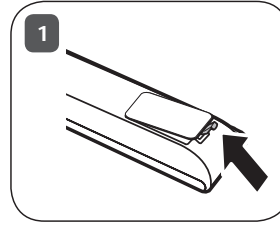
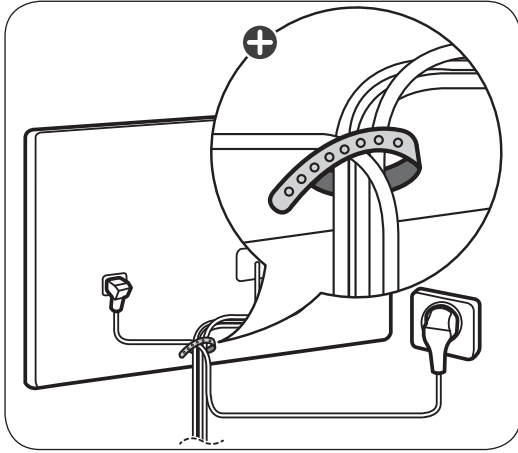
A circular port with a central hole, representing the satellite input.

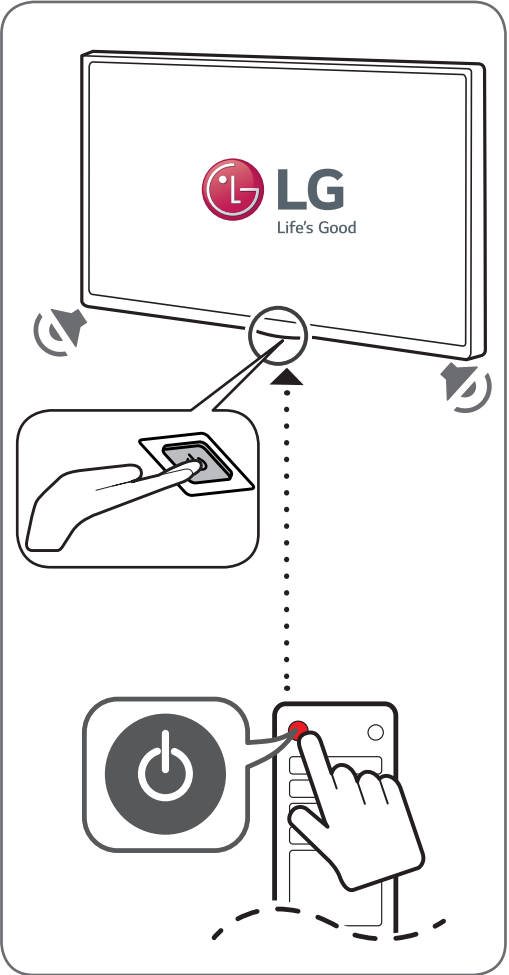
OPTICAL DIGITAL AUDIO OUT

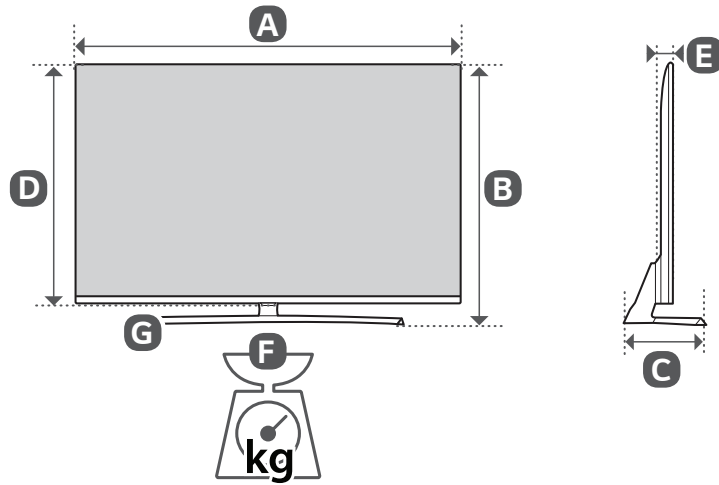
A square-shaped port with a small square opening in the center, representing the optical digital audio output.

PCMCIA CARD SLOT

A vertical rectangular slot with a small opening at the bottom, representing a PCMCIA card slot.







| | A (mm) | B (mm) | C (mm) | D (mm) | E (mm) | F (kg) | F - G (kg) |
|-------------|---------------|---------------|---------------|---------------|---------------|---------------|-------------------|
| 65UV341C-ZC | 1456 | 902 | 335.9 | 841 | 64.8 | 27.6 | 26.0 |
| 75UV341C-ZC | 1697 | 1038 | 367.5 | 981 | 65.3 | 44.3 | 41.3 |

| | |
|-------------------|--------------------------|
| Power requirement | AC 100-240 V ~ 50 /60 Hz |
|-------------------|--------------------------|

INSTRUKCJA OBSŁUGI
Zasady bezpieczeństwa i
informacje dodatkowe

TELEWIZOR LED*

* W telewizorze LED firmy LG zastosowano ekran LCD z
podświetleniem LED.

Przed rozpoczęciem korzystania z urządzenia należy
uważnie przeczytać instrukcję obsługi i zachować ją do
dalszego wykorzystania.

Instrukcje dotyczące bezpieczeństwa

Przed rozpoczęciem korzystania z produktu należy dokładnie zapoznać się z zasadami bezpieczeństwa.



⚠ OSTRZEŻENIE



Nie wolno umieszczać telewizora ani pilota w następujących typach miejsc:

- Miejsca narażone na bezpośrednie działanie promieni słonecznych
- Miejsca o wysokiej wilgotności, np. łaźnia
- W pobliżu źródeł ciepła, takich jak piece lub inne urządzenia wytwarzające ciepło
- W pobliżu blatów kuchennych lub nawilżaczy powietrza, gdzie urządzenie będzie narażone na działanie pary lub tłuszczów;
- Miejsca narażone na działanie deszczu lub wiatru
- W pobliżu pojemników z wodą, np. wazonów

Nieprzestrzeganie tych zaleceń grozi pożarem, porażeniem prądem, awarią lub zniszczeniem produktu.



Nie należy umieszczać produktu w miejscu, w którym może być narażony na kontakt z pyłem. Nieprzestrzeganie tego zalecenia może spowodować zagrożenie pożarowe.



Wtyczka przewodu zasilającego jest urządzeniem odłączającym produkt od sieci. Wtyczka musi być łatwo dostępna.



Nie wolno dotykać przewodu zasilającego mokrymi rękoma. Jeśli styki są mokre lub pokryte kurzem, należy je dokładnie wysuszyć lub wytrzeć z nich kurz. Nadmierna wilgoć może doprowadzić do śmiertelnego porażenia prądem.



Przewód zasilający musi być podłączony do gniazdka ze stykiem ochronnym. (Nie dotyczy urządzeń niewymagających stosowania styku ochronnego). Nieprzestrzeganie tego zalecenia grozi śmiertelnym porażeniem prądem lub wystąpieniem innych obrażeń.



Przewód zasilający należy dokładnie podłączyć do gniazda i urządzenia ponieważ niedokładne włożenie wtyczki przewodu zasilającego grozi pożarem.



Należy dopilnować, by przewód zasilający nie stykał się z gorącymi przedmiotami, np. grzejnikami. Nieprzestrzeganie tego zalecenia może spowodować pożar lub porażenie prądem elektrycznym.



Nie wolno kłaść ciężkich przedmiotów lub samego urządzenia na przewodach zasilających.

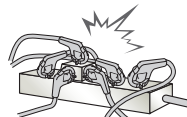
Nieprzestrzeganie tego zalecenia może spowodować pożar lub porażenie prądem elektrycznym.



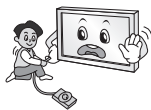
Należy zagiąć doprowadzony do budynku z zewnątrz przewód antenowy, aby uniemożliwić spływanie do środka wody deszczowej. Niezastosowanie się do tego zalecenia może spowodować uszkodzenie przez wodę wnętrza urządzenia lub porażenie elektryczne.



Podczas montażu telewizora na ścianie należy uważać, aby przewód zasilający i przewody sygnałowe nie znajdowały się z tyłu telewizora ponieważ może to spowodować pożar lub porażenie prądem.



Nie wolno podłączać zbyt wielu urządzeń elektrycznych do jednego gniazdka sieciowego z wieloma wejściami. Niezastosowanie się do tego zalecenia może spowodować przegrzanie gniazdka, a w konsekwencji pożar.



Produktu nie wolno opuścić ani przerwócić podczas podłączania urządzeń zewnętrznych. Może to spowodować obrażenia ciała lub uszkodzenie produktu.



Materiały chroniące przed wilgocią oraz winylowe opakowania należy przechowywać w miejscu niedostępnym dla dzieci. Materiał chroniący przed wilgocią jest szkodliwy w przypadku spożycia. W razie przypadkowego spożycia należy wymusić wymioty i udać się do najbliższego szpitala. Opakowania winylowe mogą spowodować zagrożenie uduszenia. Należy przechowywać je w miejscu niedostępnym dla dzieci.



Należy dopilnować, aby telewizor był zamontowany w sposób bezpieczny dla dzieci, a w szczególności uniemożliwiający jego przewrócenie, bądź próby wspinania się na niego przez dziecko. W przypadku nieprzestrzegania tego zalecenia telewizor może przewrócić się i spowodować poważne obrażenia.



Po wyjęciu zużytych baterii z urządzenia należy uważać, aby nie zostały one zjedzone przez dzieci. W przypadku zjedzenia baterii należy natychmiast udać się do lekarza.



Nie wolno wkładać przedmiotów przewodzących prąd (np. metalowych prętów) w końcówkę przewodu zasilającego, gdy drugi koniec jest podłączony do gniazdka elektrycznego. Poza tym nie wolno dotykać przewodu zasilającego bezpośrednio po podłączeniu go do gniazdka. Niezastosowanie się do tego zalecenia grozi śmiertelnym porażeniem prądem. (Zależnie od modelu)



W pobliżu produktu nie wolno przechowywać żadnych łatwopalnych substancji. Istnieje ryzyko wybuchu lub pożaru spowodowanego lekkomyślnym przechowywaniem łatwopalnych substancji.



Nie wolno wrzucać do wnętrza produktu metalowych przedmiotów, takich jak monety, spinki do włosów, pręty lub druty, a także łatwopalnych przedmiotów, takich jak papier czy zapalniczki. Należy zwrócić szczególną uwagę, by zapobiec takiemu postępowaniu dzieci. Takie postępowanie grozi porażeniem prądem, pożarem lub uszkodzeniem ciała. W przypadku wrzucenia jakiegokolwiek przedmiotu do wnętrza produktu należy odłączyć przewód zasilający i skontaktować się z centrum obsługi.



Nie należy spryskiwać produktu wodą ani przecierać go łatwopalnymi substancjami (np. rozcieńczalnikiem lub benzenem). Niezastosowanie się do tego zalecenia grozi pożarem lub porażeniem prądem.



Należy unikać uderzania produktu lub upuszczania innych obiektów na produkt oraz obijania ekranu. Niezastosowanie się do tego zalecenia grozi uszkodzeniem ciała i uszkodzeniem produktu.



Nie wolno dotykać produktu ani anteny podczas wyładowań atmosferycznych i burzy. Niezastosowanie się do tego zalecenia grozi śmiertelnym porażeniem prądem.



Nie wolno dotykać gniazdka w przypadku ulatniania się gazu. W takim przypadku należy najpierw otworzyć okna w celu wentylacji pomieszczenia. Nieprzestrzeganie tego zalecenia może spowodować powstanie isker, a w konsekwencji pożar lub poparzenie.



Nie należy samodzielnie rozmontowywać, naprawiać ani modyfikować urządzenia. Niezastosowanie się do tego zalecenia grozi pożarem lub porażeniem prądem. W celu kontroli, kalibracji lub naprawy urządzenia należy skontaktować się z serwisem.



W przypadku wystąpienia którejkolwiek z opisanych niżej sytuacji należy natychmiast odłączyć produkt i skontaktować się z najbliższym centrum serwisowym.

- Produkt został uderzony
- Produkt jest uszkodzony
- Do wnętrza produktu dostały się jakieś przedmioty
- Produkt wydzielal dym lub dziwny zapach

Nieprzestrzeganie tego zalecenia może spowodować pożar lub porażenie prądem elektrycznym.



Jeśli urządzenie ma nie być przez dłuższy czas używane, należy odłączyć przewód zasilający produktu. Osadzający się kurz może spowodować pożar, a przepalenie izolacji może spowodować nieszczelność przewodów elektrycznych, porażenie prądem lub pożar.

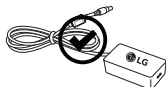


Nie należy narażać urządzenia na kontakt z wilgocią, zarówno z kapiącą lub rozlaną wodą jak i nie wolno stawiać na nim jakichkolwiek przedmiotów wypełnionych płynami, np. wazonów.

Produktu nie należy instalować w miejscach, gdzie będzie narażony na działanie tłuszczów lub mgły olejowej, ponieważ może to spowodować uszkodzenie produktu i jego upadek.



Jeśli do produktu (np. do zasilacza sieciowego, przewodu zasilającego lub telewizora) przedostaną się woda lub inne substancje, należy odłączyć kabel zasilający i natychmiast skontaktować się z centrum serwisowym. Nieprzestrzeganie tego zalecenia może skutkować pożarem lub porażeniem prądem elektrycznym.



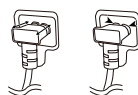
Należy stosować wyłącznie zasilacz sieciowy i przewód zasilający zatwierdzone przez firmę LG Electronics. Nieprzestrzeganie tych zaleceń grozi pożarem, porażeniem prądem, awarią lub zniekształceniem produktu.



Nie należy rozmontowywać zasilacza sieciowego ani przewodu zasilającego. Nieprzestrzeganie tego zalecenia może skutkować pożarem lub porażeniem prądem elektrycznym.



Z zasilaczem należy obchodzić się ostrożnie, aby nie narażać go na wstrząsy. Wstrząs może spowodować uszkodzenie urządzenia.



Należy upewnić się, czy przewód zasilający jest prawidłowo podłączony do gniazdka zasilania telewizora. (Zależnie od modelu)

⚠ PRZESTROGA



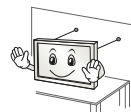
Produkt należy ustawić w miejscu, w którym nie występują zakłócenia spowodowane falami radiowymi.



Należy zapewnić wystarczającą ilość miejsca między anteną zewnętrzną a liniami zasilania, aby zapobiec ich zetknięciu w razie upadku anteny. Nieprzestrzeganie tego zalecenia grozi porażeniem prądem elektrycznym.



Urządzenia nie wolno instalować w miejscach, z których mogłyby spaść, takich jak niestabilne półki lub powierzchnie pochyłe. Należy unikać także miejsc, gdzie występują drgania lub podtrzymanie całości produktu jest niemożliwe. W przeciwnym razie produkt może spaść lub przewrócić się, co grozi obrażeniami ciała lub uszkodzeniem urządzenia.



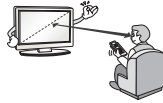
W przypadku zainstalowania telewizora na podstawie należy zabezpieczyć go przed ryzykiem przewrócenia się. W przeciwnym wypadku produkt może przewrócić się i spowodować obrażenia.

W przypadku montażu produktu na ścianie należy przykręcić uchwyt montażowy zgodny ze standardem VESA (opcjonalny) do tyłu obudowy. W trakcie instalacji urządzenia za pomocą uchwytu ściennego (opcjonalnego) należy je dokładnie przymocować, aby nie spadło.

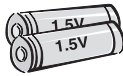
Korzystać można jedynie z wyposażenia dodatkowego i akcesoriów zalecanych przez producenta.



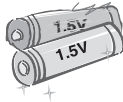
Podczas instalacji anteny należy skorzystać z pomocy wykwalifikowanego personelu lub serwisowego. Nieprzestrzeżenie tego zalecenia może spowodować zagrożenie pożarowe lub ryzyko porażenia prądem elektrycznym.



Zalecamy oglądanie telewizji z zachowaniem odległości od ekranu co najmniej 2–7 razy większej niż długość przekątnej ekranu. Oglądanie telewizji przez zbyt długi czas może spowodować problemy z ostrością widzenia.



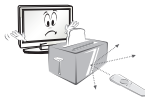
Należy używać baterii tylko określonego typu. Nieprzestrzeżenie tego zalecenia może spowodować uszkodzenie pilota zdalnego sterowania.



Nie wolno mieszać nowych baterii ze starymi. Nieprzestrzeżenie tego zalecenia może spowodować przegrzanie się baterii i wyciek elektrolitu.

Baterii nie wolno wystawiać na działanie wysokiej temperatury. Chroń przed wystawieniem jej na bezpośrednie działanie światła słonecznego, umieszczeniem w pobliżu otwartego kominka lub grzejnika elektrycznego.

Baterii jednorazowego użytku NIE wolno umieszczać w ładowarce.



Między pilotem a czujnikiem nie powinno być żadnych obiektów.



Promienie słoneczne lub silne światło innego rodzaju mogą zakłócać sygnał pilota zdalnego sterowania. W takim przypadku należy zmniejszyć poziom jasności w pomieszczeniu.



W przypadku podłączania urządzeń zewnętrznych, takich jak konsole do gier wideo, należy dopilnować, aby długość przewodów była wystarczająca. W przeciwnym razie produkt może spaść, co grozi obrażeniami ciała lub uszkodzeniem urządzenia.



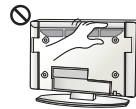
Nie wolno włączać/wyłączać urządzenia przez włożenie wtyczki do gniazdka lub wyciągnięcie jej. (Nie wolno używać wtyczki jako włącznika). Może to spowodować awarię produktu lub porażenie prądem.



Prosimy przestrzegać poniższych instrukcji instalacji, aby zapobiec przegrzaniu się produktu.

- Odległość pomiędzy urządzeniem a ścianą powinna być większa niż 10 cm.
- Produktu nie należy instalować w miejscu pozbawionym wentylacji (np. na półce biblioteczki lub w szafce).
- Produktu nie należy umieszczać na dywanie czy poduszce.
- Nie wolno blokować otworu wentylacyjnego (np. obrusem lub firaną).

Niestosowanie się do tych zaleceń grozi pożarem.



W przypadku długiego oglądania telewizji należy unikać dotykania otworów wentylacyjnych telewizora, ponieważ mogą one się silnie nagrzewać. Nie wpływa to na prawidłowe działanie i jakość pracy produktu.

Należy regularnie sprawdzać przewód urządzenia i jeśli widoczne są uszkodzenia lub przepalone miejsca, należy odłączyć przewód i przerwać korzystanie z urządzenia aż do momentu, gdy zużyty element zostanie wymieniony przez autoryzowany punkt serwisowy na odpowiedni nowy przewód.



Nie wolno dopuścić do gromadzenia się kurzu na wtyczce lub gniazdku. Nieprzestrzeżenie tego zalecenia może spowodować zagrożenie pożarowe.



Przewód zasilający należy zabezpieczyć przed fizycznymi przeciążeniami i uszkodzeniem mechanicznym (tj. skręceniem, zagięciem, zaciskaniem, przytrząskiwaniem drzwiami i podeptaniem). Należy zwracać szczególną uwagę na wtyczki, gniazdko oraz miejsce, w którym przewód łączy się z urządzeniem.



Nie należy mocno naciskać na panel rękoma ani ostrymi przedmiotami, np. gwoździami, paznokciami, pilnikiem, ołówkiem lub długopisem, oraz należy unikać zadrapania panelu.



Należy unikać dotykania ekranu lub naciskania go palcami przez dłuższy czas. Może to spowodować tymczasowe zniekształcenie obrazu na ekranie.



Przed przystąpieniem do czyszczenia produktu i jego części należy odłączyć go od źródła zasilania i następnie produkt należy przetrzeć miękką szmatką. Używanie nadmiernej siły może spowodować porysowanie lub odbarwienie powierzchni. Nie wolno używać preparatów aerozolowych na bazie wody ani wilgotnej szmatki. W żadnym wypadku nie wolno używać środków czyszczących do szyb, nabywcza czy samochodowych lub przemysłowych, substancji żrących, wosków, benzenu, alkoholu itp, ponieważ grozi to uszkodzeniem produktu i jego panelu. Nieprzestrzeganie tych zaleceń grozi pożarem, porażeniem prądem lub uszkodzeniem produktu (zniekształceniem, korozją lub pęknięciem).

Jeśli urządzenie jest podłączone do gniazdko elektrycznego, wyłączenie urządzenia za pomocą wyłącznika nie spowoduje odłączenia go od źródła zasilania.



Aby odłączyć przewód, należy chwycić wtyczkę i wyciągnąć ją.

Rozłączenie przewodów wewnątrz przewodu zasilającego może spowodować pożar.



W przypadku przenoszenia produktu należy najpierw wyłączyć zasilanie. Następnie należy odłączyć przewody zasilające, antenowe i inne przewody podłączeniowe.

Uszkodzenie telewizora lub przewodu zasilającego może spowodować pożar lub porażenie prądem.



Czynności związane z przenoszeniem i rozpakowywaniem produktu powinny wykonywać dwie osoby, ponieważ jest on ciężki. Niestosowanie się do tego zalecenia grozi obrażeniami ciała.



Czynności serwisowe powinny być wykonywane przez wykwalifikowany personel. Są one konieczne, jeśli urządzenie zostało uszkodzone w jakikolwiek sposób, np. poprzez uszkodzenie wtyczki lub przewodu zasilającego, oblanie cieczą, upuszczenie jakiegoś przedmiotu do wnętrza urządzenia lub wystawienie urządzenia na działanie deszczu lub wilgoci, a także w przypadku gdy produkt nie działa prawidłowo lub został upuszczony.



Jeśli urządzenie jest zimne, podczas włączania może wystąpić niewielkie migotanie obrazu. Jest to zjawisko normalne i nie świadczy o nieprawidłowym działaniu.



Ten panel to zaawansowany produkt zawierający miliony pikseli. Na panelu mogą być widoczne czarne i/lub jasne, kolorowe punkty (czerwone, niebieskie lub zielone) o wielkości 1 ppm. Nie oznaczają one uszkodzenia ani nie wpływają na jakość i niezawodność działania produktu.

To zjawisko występuje również w produktach innych firm i nie może być podstawą do wymiany produktu lub zwrotu pieniędzy.



Oglądanie obrazów 3D (Tylko modele 3D)

PRZESTROGA

Jasność i kolor panelu mogą wydawać się różne w zależności od pozycji oglądającego (kąta oglądania).

Zjawisko to ma związek z charakterystyką panelu. Nie ma ono związku z jakością produktu i nie jest usterką.

Wyświetlanie przez długi czas nieruchomego obrazu może powodować pojawienie się na ekranie pozostałości nieruchomego obrazu. Dlatego należy unikać wyświetlania przez dłuższy czas nieruchomego obrazu na ekranie telewizora.

Dźwięki

Odgłos trzaskania: odgłos trzaskania występujący podczas oglądania lub wyłączenia telewizora jest wynikiem termicznego kurczenia się plastiku w związku z temperaturą i wilgotnością. Ten odgłos jest typowy dla produktów wymagających deformacji termicznej. Szumienie obwodu elektrycznego/bzyczenie panelu: cichy dźwięk wytwarzany przez szybkie przełączanie obwodu, który dostarcza duże ilości prądu potrzebne do zasilania urządzenia. Występowanie i skala zjawiska różni się w zależności od produktu. Ten dźwięk nie wpływa na jakość i niezawodność działania produktu.

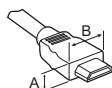
W pobliżu telewizora nie wolno używać produktów elektrycznych o wysokim napięciu (takich jak elektryczna łapka na komary). Może to spowodować nieprawidłowe działanie urządzenia.

- Dzieci oglądające filmy 3D powinny znajdować się pod opieką rodziców. Jeśli dziecko odczuwa zmęczenie oczu, ból głowy lub doświadcza zaburzeń widzenia podczas oglądania filmów 3D, powinno przerwać oglądanie na jakiś czas.
- Niektóre osoby mogą odczuwać ból głowy, zawroty głowy, zmęczenie lub doświadczać zaburzeń widzenia podczas oglądania filmów 3D. W takim wypadku należy przerwać oglądanie filmu 3D na jakiś czas.
- Oglądanie filmu 3D przed długi czas może spowodować zmęczenie oczu. W takim wypadku należy przerwać oglądanie filmu 3D na jakiś czas.
- Obraz 3D należy oglądać wyłącznie przez okulary 3D firmy LG. Niestosowanie się do tego zalecenia może uniemożliwić prawidłowe oglądanie obrazu 3D.
- Nie należy używać okularów 3D zamiast okularów korekcyjnych, przeciwsłonecznych lub ochronnych.
- Okularów 3D nie należy przechowywać w miejscach o bardzo wysokiej lub bardzo niskiej temperaturze. Grozi to ich zniekształceniem.
- Mając na sobie okulary 3D nie należy poruszać się po pomieszczeniu. Może to spowodować wypadek lub obrażenia ciała.
- Należy uważać, aby nie włożyć oprawek okularów 3D do oka.
- Osoby cierpiące na epilepsję (w tym padaczkę światłoczułą) lub choroby serca nie powinny oglądać treści 3D.

Przygotowanie

! UWAGA

- Po pierwszym uruchomieniu telewizora od jego dostarczenia z fabryki inicjalizacja urządzenia może potrwać kilka minut.
- Telewizor użytkownika może różnić się od pokazanego na ilustracji.
- Menu ekranowe telewizora użytkownika może się nieco różnić od przedstawionego w tej instrukcji.
- Dostępne menu i opcje mogą być różne w zależności od używanego źródła sygnału wejściowego i modelu produktu.
- W przyszłości funkcjonalność tego telewizora może zostać rozszerzona o nowe funkcje.
- Zawartość opakowania z produktem może być różna w zależności od modelu.
- W związku z unowocześnieniem funkcji dane techniczne produktu i treść instrukcji obsługi mogą ulec zmianie bez wcześniejszego powiadomienia.
- W celu zapewnienia wygody połączeń przewody HDMI i urządzenia USB powinny mieć końcówki o grubości mniejszej niż 10 mm i szerokości mniejszej niż 18 mm. Jeśli przewód lub karta pamięci USB nie pasują do portu USB w telewizorze, użyj przewodu przedłużającego, który obsługuje standard USB 2.0.



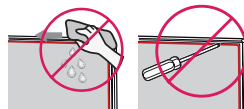
*A ≤ 10 mm

*B ≤ 18 mm

- Należy korzystać z certyfikowanego przewodu z logo HDMI.
- W przypadku używania niecertyfikowanego przewodu HDMI może wystąpić problem z wyświetlaniem obrazu lub błąd połączenia. (Zalecane typy przewodu HDMI)
 - Przewód High-Speed HDMI™ (3 m lub mniej)
 - Przewód High-Speed HDMI™ z obsługą sieci Ethernet (3 m lub mniej)

! PRZESTROGA

- Aby zapewnić maksymalne bezpieczeństwo i długi czas eksploatacji urządzenia, nie należy podłączać do niego żadnych niezatwierdzonych akcesoriów.
- Jakiegokolwiek szkody i obrażenia ciała spowodowane stosowaniem niezatwierdzonych akcesoriów nie są objęte gwarancją.
- Niektóre modele mają cienką folię zespoloną z ekranem i nie wolno tej folii usuwać.
- W trakcie przymocowywania podstawy do telewizora — telewizor powinien być położony ekranem w dół na miękkiej lub płaskiej powierzchni, aby zmniejszyć ryzyko jego zarysowania.
- Wkręty powinny być poprawnie włożone i wystarczająco mocno dokręcone. (Jeśli nie zostaną dokręcone wystarczająco mocno, telewizor może przechylać się do przodu po zamontowaniu.) Wkrętów nie należy dokręcać zbyt mocno, aby ich nie uszkodzić. Uszkodzenie wkrętów może uniemożliwić ich odpowiednie zamocowanie.
- Należy wyżyć nadmierną ilość wody lub środka czyszczącego ze szmatki.
- Nie należy rozpylać wody ani środków czyszczących bezpośrednio na ekran telewizora.
- Na suchą szmatkę należy rozpylić wodę lub środek czyszczący w ilości odpowiedniej do przetarcia ekranu.
- Podczas czyszczenia urządzenia należy uważać, aby żaden płyn ani przedmiot nie dostał się do przerwy między górną, lewą lub prawą stroną panelu a prowadnicą. (Zależnie od modelu)



Elementy do nabycia osobno

Elementy nabywane osobno mogą bez powiadomienia ulec zmianie lub modyfikacji w celu poprawy jakości. W celu nabycia tych akcesoriów należy skontaktować się z punktem zakupu urządzenia. Wymienione urządzenia współpracują jedynie z niektórymi modelami. Nazwa i wygląd modelu mogą ulec zmianie po zmianie funkcji produktu lub na skutek rozmaitych decyzji producenta.

(Zależnie od modelu)

| | |
|--------------------------------------|--|
| LEC-003 Zegar LED | LEC-004 Zegar LED |
| AG-F**** Kinowe okulary 3D | AN-MR650 Pilot zdalnego sterowania Magic |

Podnoszenie i przenoszenie telewizora

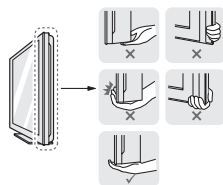
Korzystanie z przycisku

Przed podjęciem próby przeniesienia lub podniesienia telewizora należy przeczytać poniższe informacje, które pomogą uniknąć jego porysowania lub uszkodzenia, a także zapewnić bezpieczny transport niezależnie od modelu i rozmiarów.

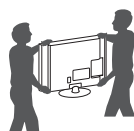
- Zaleca się przenoszenie telewizora w oryginalnym kartonie lub opakowaniu.
- Przed uniesieniem lub przeniesieniem telewizora należy odłączyć przewód zasilający i wszystkie inne przewody.
- Telewizor należy trzymać ekranem zwróconym na zewnątrz, aby zapobiec uszkodzeniom.



- Telewizor należy chwycić mocno u góry i u dołu ramy. Nie wolno go trzymać za część przezroczystą, głośnik ani kratkę głośnika.



- Duży telewizor powinny przenosić przynajmniej 2 osoby.
- Niosąc telewizor, należy go trzymać w sposób pokazany na poniższej ilustracji.

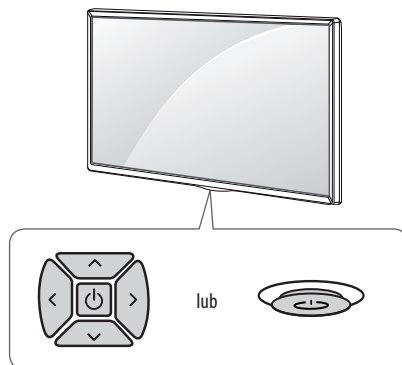


- Podczas transportu telewizora należy chronić go przed wstrząsami i nadmiernymi drganiami.
- Podczas transportu telewizora należy go trzymać w pozycji pionowej – nie wolno obracać go na bok ani pochyłać w lewo lub w prawo.
- Nie należy używać nadmiernej siły wobec obudowy, ponieważ jej zginanie lub wyginanie może spowodować uszkodzenie ekranu.
- Podczas korzystania z telewizora należy uważać, aby nie uszkodzić wystających przycisków.

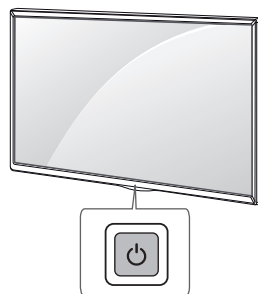
(Zależnie od modelu)

Za pomocą tego przycisku można w łatwy sposób sterować funkcjami telewizora.

<Typ A>



<Typ B>



Podstawowe funkcje


<Typ A>

| | | |
|--|--|--|
| | | Włączenie (Naciśnij) Wyłączenie ¹ (Naciśnij i przytrzymaj) |
| | | Regulacja głośności |
| | | Przełączanie programów |

! PRZESTROGA

- Należy unikać dotykania ekranu, ponieważ może to doprowadzić do jego uszkodzenia.
- Podczas przenoszenia telewizora nie trzymaj za uchwyty do przewodów. Uchwyty mogą pęknąć, a telewizor spaść, powodując obrażenia ciała u osób znajdujących się w pobliżu i uszkodzenie samego telewizora.


<Typ B>

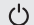




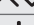
| | |
|---|---|
|  | Włączanie (Naciśnij) Wyłączenie ¹ (Naciśnij i przytrzymaj) Sterowanie menu (Naciśnij ²) Wybór menu (Naciśnij i przytrzymaj ³) |
|---|---|

- 1 Spowoduje to zamknięcie wszystkich aktualnie otwartych aplikacji, oraz zatrzymanie nagrywania.
- 2 Aby poruszać się po menu, naciśnij krótko przycisk, gdy telewizor jest włączony.
- 3 Z funkcji można korzystać po przejściu do sterowania menu.

Dostosowywanie ustawień menu

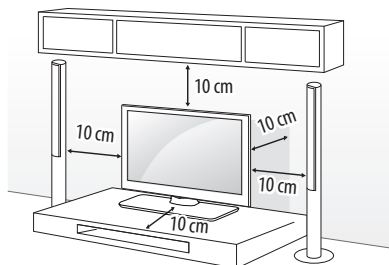
(Zależnie od modelu)

Jeśli telewizor jest włączony, naciśnij przycisk  jeden raz. Za pomocą tego przycisku można dostosować elementy menu.

| | |
|---|---|
|  | Wyłączenie zasilania. |
|  | Dostęp do menu ustawień. |
|  | Zamknięcie menu ekranowych i powrót do trybu oglądania telewizji. |
|  | Zmiana źródła sygnału wejściowego. |
|  | Przewijanie zapisanych programów lub kanałów. |
|  | Regulacja głośności. |

Montaż na płaskiej powierzchni

- 1 Podnieś telewizor i ustaw go na płaskiej powierzchni w pozycji pionowej.
 - Pozostaw co najmniej 10-centymetrowy odstęp od ściany w celu zapewnienia odpowiedniej wentylacji.



- 2 Podłącz przewód zasilający do gniazdka sieciowego.

PRZESTROGA

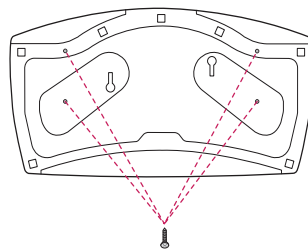
- Telewizora nie wolno umieszczać w pobliżu źródeł ciepła ani na nich, ponieważ grozi to pożarem lub uszkodzeniem telewizora.

Mocowanie telewizora do blatu

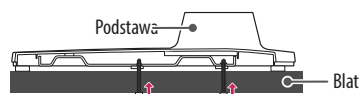
(W niektórych modelach ta funkcja jest niedostępna.)

Telewizor należy przymocować do blatu w taki sposób, aby nie było możliwe przesunięcie odbiornika do przodu lub do tyłu, co mogłoby skutkować obrażeniami ciała u osób znajdujących się w pobliżu lub uszkodzeniem odbiornika.

Typ A)



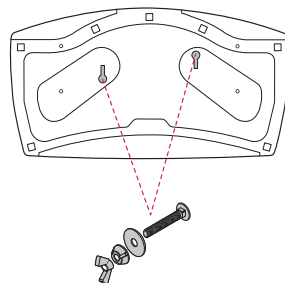
4 wkręty
(Niedołączone do zestawu)



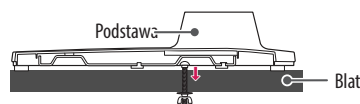
UWAGA

- Wkręt : M5 x dł. (*dł. = grubość blatu + 8–10 mm)
np. grubość blatu: 15 mm, wkręt : M5 x L25

Typ B)



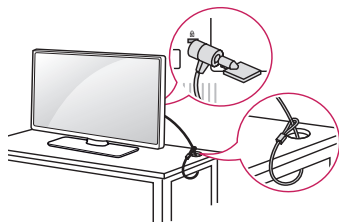
- 2 Śruby do mocowania podstawy,
- 2 Podkładki do mocowania podstawy,
- 2 Nakrętki do mocowania podstawy
(W zestawie z produktem)



Korzystanie z systemu zabezpieczającego Kensington

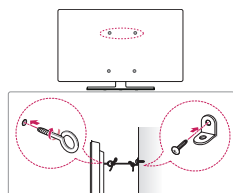
(W niektórych modelach ta funkcja jest niedostępna.)

Złącze systemu zabezpieczającego Kensington znajduje się z tyłu obudowy telewizora. Więcej informacji na temat montażu zabezpieczenia i korzystania z niego można znaleźć w dołączonej do niego instrukcji obsługi albo na stronie <http://www.kensington.com>. Za pomocą kabla systemu zabezpieczającego Kensington połącz telewizor z powierzchnią, na której stoi.



Mocowanie telewizora do ściany

(W niektórych modelach ta funkcja jest niedostępna.)



1 Włóż i dokręć śruby oczkowe lub uchwyty i śruby z tyłu telewizora.

- Jeśli w miejscach, gdzie mają się znaleźć śruby oczkowe, są już wkręcone inne śruby, wykręć je.

2 Przymocuj uchwyty ścienne do ściany za pomocą śrub.

- Położenie uchwytów ściennych powinno odpowiadać pozycji śrub oczkowych wkręconych z tyłu telewizora.

3 Połącz śruby oczkowe z uchwytami ściennymi za pomocą napiętej, odpowiednio wytrzymałej linki. Linka powinna biec równoległe do podłogi.

! PRZESTROGA

- Należy dopilnować, aby telewizor był zamontowany w sposób bezpieczny dla dzieci, a w szczególności uniemożliwiający jego przewrócenie, bądź próby wspinania się na niego przez dziecko.

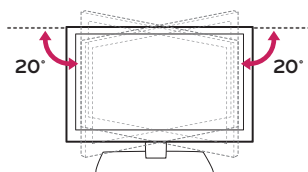
! UWAGA

- Do zamontowania telewizora należy użyć stolika lub półki wystarczająco dużych i mocnych, aby pomieścić urządzenie i wytrzymać jego ciężar.
- Śruby, uchwyty oraz linka nie są dołączone do telewizora. W sprawie zakupu dodatkowych akcesoriów prosimy skontaktować się z lokalnymi punktami sprzedaży.

Dostosowywanie kąta ustawienia telewizor

(W niektórych modelach ta funkcja jest niedostępna.)

W celu dostosowania kąta ustawienia telewizora należy obrócić go o maksymalnie 20 stopni w lewo lub w prawo.

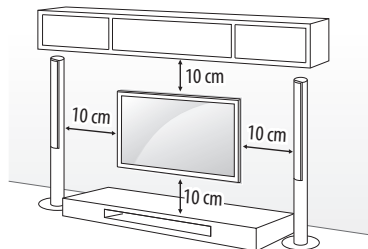


! PRZESTROGA

- Podczas regulacji kąta ustawienia ekranu należy uważać na palce.
 - Istnieje ryzyko przytrafnięcia palców. W przypadku zbyt dużego nachylenia produkt może przewrócić się, powodując uszkodzenie lub obrażenia ciała.

Montaż na ścianie

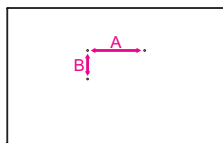
Uważnie przymocuj opcjonalny uchwyt ścienny do tyłu telewizora oraz do mocnej ściany prostopadłej do podłogi. Jeśli chcesz zawiesić telewizor na słabszych ścianach lub innych elementach, skonsultuj się z wykwalifikowanym technikiem. Firma LG zaleca przeprowadzenie montażu urządzenia na ścianie przez wykwalifikowanego instalatora. Zalecamy korzystanie z uchwytu ściennego firmy LG. Uchwyt ścienny firmy LG pozwala na łatwe ustawianie pozycji telewizora wraz z podłączonymi przewodami. W przypadku korzystania z uchwytu ściennego producenta innego niż firma LG należy wybrać uchwyt zapewniający odpowiednie zamocowanie urządzenia do ściany z wystarczającą ilością miejsca umożliwiającą podłączenie urządzeń zewnętrznych. Zaleca się podłączenie wszystkich kabli przed zamocowaniem uchwytu do ściany.



Wolno używać wyłącznie ściennego uchwytu montażowego i wkrętów spełniających wymagania standardu VESA. W tabeli poniżej podano standardowe wymiary zestawów do montażu ściennego.

Elementy do nabycia osobno (Uchwyt ścienny)

| | | |
|--------------------------|-------------------------------------|----------------------------|
| Model | 43UW76** 32/43LW64** 43UW95** | 49/55UW76** 49/55UW96** |
| VESA (A x B) (mm) | 200 x 200 | 300 x 300 |
| Typ wkrętu | M6 | M6 |
| Liczba wkrętów | 4 | 4 |
| Uchwyt ścienny | LSW240B MSW240 | LSW350B MSW240 |
| Model | 65UW96** 65UV34** | 75UW34** 75UV34** |
| VESA (A x B) (mm) | 300 x 300 | 600 x 400 |
| Typ wkrętu | M6 | M6 |
| Liczba wkrętów | 4 | 4 |
| Uchwyt ścienny | LSW350B | LSW640B |

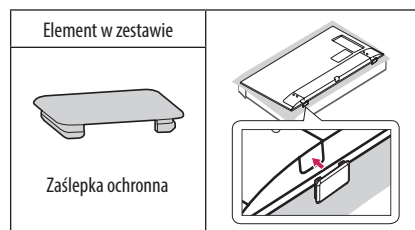
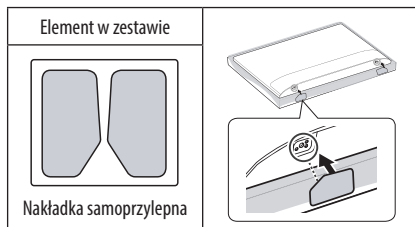
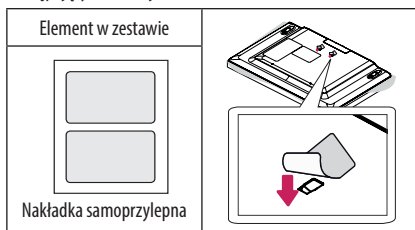


! PRZESTROGA

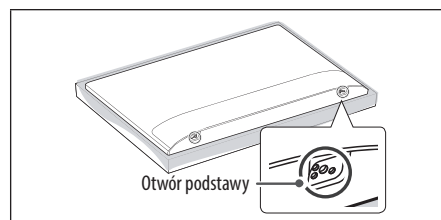
- Przed montażem telewizora na uchwycie ściennym należy zdemontować podstawę, wykonując instrukcje dotyczące jej montażu w odwrotnej kolejności.

! UWAGA

- Podczas instalacji uchwytu ściennego należy użyć samoprzylepnej nakładki lub zaślepki ochronnej dostarczonej w zestawie. Samoprzylepna nakładka lub zaślepka ochronna mają za zadanie zabezpieczenie otworu przed kurzem i brudem. (Tylko jeśli następujący element jest w zestawie)



- Podczas instalacji uchwytu ściennego zaleca się zabezpieczenie otworu podstawy taśmą, aby zapobiec przedostawaniu się do środka kurzu i owadów. (Zależnie od modelu)



Podłączanie urządzeń (informacje)

Do telewizora można podłączać różne urządzenia. Funkcja przełączania trybów sygnału wejściowego pozwala wybrać konkretne urządzenie zewnętrzne, które będzie używane w danym momencie. Więcej informacji o podłączaniu urządzeń zewnętrznych można znaleźć w ich instrukcjach obsługi.

Telewizor współpracuje między innymi z następującymi urządzeniami zewnętrznymi: odbiorniki sygnału HD, odtwarzacze DVD, magnetowidy, systemy audio, urządzenia pamięci masowej USB, komputery, konsole do gier.

! UWAGA

- Sposób podłączania urządzenia zewnętrznego może się różnić w zależności od modelu.
- Urządzenia zewnętrzne można podłączać do dowolnego odpowiedniego gniazda w telewizorze.
- W przypadku nagrywania programu telewizyjnego przy użyciu nagrywarki DVD lub magnetowidu wejściowy przewód sygnału telewizyjnego należy podłączyć do telewizora za pośrednictwem tego urządzenia. Więcej informacji o nagrywaniu znajdziesz w instrukcji podłączonego urządzenia.
- Informacje na temat obsługi urządzenia zewnętrznego można znaleźć w jego instrukcji obsługi.
- Konsole do gier należy podłączyć do telewizora za pomocą przewodu dołączonego do konsoli.
- W trybie PC mogą pojawiać się zakłócenia przy niektórych rozdzielczościach, pionowych wzorach lub ustawieniach kontrastu i jasności. Należy wówczas spróbować ustawić dla trybu PC inną rozdzielczość, zmienić częstotliwość odświeżania obrazu lub wyregulować w menu OBRAZ jasność i kontrast, aż obraz stanie się czystszy.
- W trybie PC niektóre ustawienia rozdzielczości mogą nie działać poprawnie w zależności od karty graficznej.
- W przypadku odtwarzania w komputerze materiałów w jakości ULTRA HD obraz lub dźwięk mogą być sporadycznie zakłócane w zależności od wydajności komputera. (Zależnie od modelu)

Podłączanie anteny

Telewizor należy podłączyć do ściennego gniazda antenowego za pomocą przewodu antenowego RF (75 Ω).

- Aby korzystać z więcej niż dwóch odbiorników telewizyjnych, należy użyć rozdzielacza sygnału antenowego.
- Jeżeli jakość obrazu jest niska, należy zainstalować odpowiedni wzmacniacz sygnału w celu jej poprawienia.
- Jeżeli jakość obrazu jest niska podczas korzystania z anteny, spróbuj dostosować kierunek ustawienia anteny.
- Przewód antenowy i konwerter nie są dostarczane w zestawie.
- Obsługa dźwięku telewizji cyfrowej: MPEG, Dolby Digital, Dolby Digital Plus, HE-AAC
- W przypadku lokalizacji, która znajduje się poza zasięgiem transmisji ULTRA HD, telewizor nie może odbierać bezpośredniej transmisji ULTRA HD. (Zależnie od modelu)

Podłączanie anteny satelitarnej

(Tylko odbiorniki telewizji satelitarnej)

Telewizor należy podłączyć do anteny satelitarnej, umieszczając przewód RF anteny satelitarnej (75 Ω) w gnieździe anteny satelitarnej telewizora.

Podłączanie modułu CI

(Zależnie od modelu)

Umożliwia oglądanie programów kodowanych (płatnych) w trybie telewizji cyfrowej.

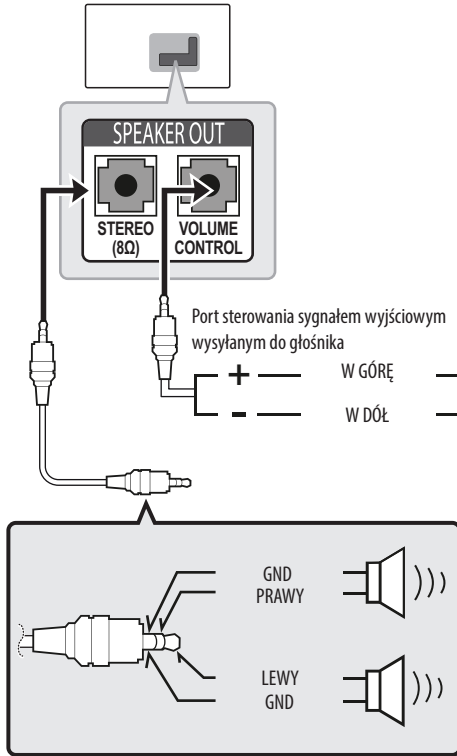
- Dopilnuj, aby moduł CI był prawidłowo umieszczony w gnieździe karty PCMCIA. Nieprawidłowe umieszczenie modułu może być przyczyną uszkodzenia telewizora i gniazda karty PCMCIA.
- Jeśli telewizor nie odtwarza obrazu ani dźwięku w przypadku podłączenia modułu CI+CAM, należy skontaktować się z operatorem usługi transmisji naziemnej/kablowej/satelitarnej.

Podłączanie urządzeń USB

Niektóre koncentratory USB mogą nie być obsługiwane. Jeżeli urządzenie USB podłączone za pomocą koncentratora USB nie zostanie wykryte, należy je podłączyć do portu USB telewizora.

Podłączenie głośnika

(Zależnie od modelu)

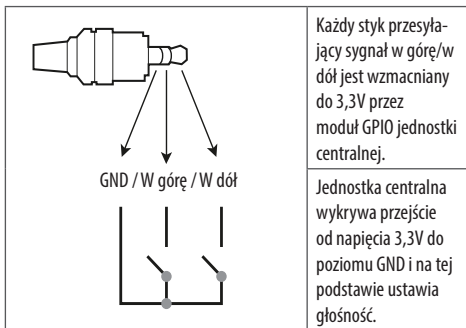


! UWAGA

- Należy korzystać wyłącznie z 3-biegunowych wtyków jack stereo 3,5 mm.
- Nie wolno podłączać słuchawek do wejścia przeznaczonego do podłączania głośnika zewnętrznego.

Metoda sterowania głośnością używana w gnieździe

- Parametry przewodów



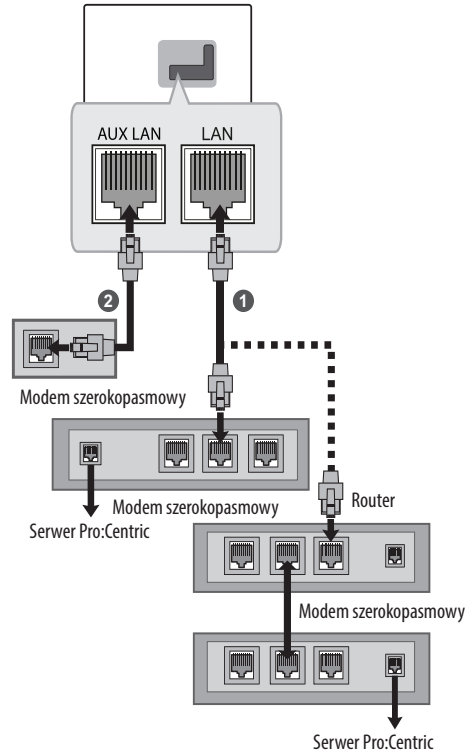
Konfiguracja sieci

Podłączenie do sieci przewodowej

(Zależnie od modelu)

Ten odbiornik TV umożliwia podłączenie do serwera Pro:Centric za pomocą portu **LAN**. Po wykonaniu fizycznego podłączenia odbiornik TV wymaga skonfigurowania komunikacji sieciowej.

Połącz port **LAN** modemu lub routera serwera Pro:Centric z portem **LAN** odbiornika TV.



- Połącz port **LAN** modemu lub routera z portem **LAN** odbiornika TV.
- Połącz port **LAN** komputera z portem **AUX LAN** telewizora. (Zależnie od modelu)

! PRZESTROGA

- Nie podłączaj do portu **LAN** kabla telefonicznego.
- Z uwagi na zróżnicowane warianty połączeń należy postępować zgodnie z zaleceniami określonymi przez usługodawcę internetowego lub telekomunikacyjnego.

Podłączanie innych urządzeń

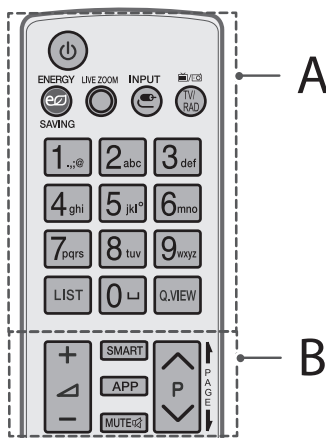
Podłącz urządzenie zewnętrzne do telewizora. Aby uzyskać jak najlepszą jakość obrazu i dźwięku, podłącz urządzenie zewnętrzne do telewizora, używając przewodu HDMI. Zestaw nie zawiera dodatkowego przewodu.

- SMART → → → **Ogólne** → **HDMI ULTRA HD Deep Colour**

- **Wł.** : obsługa formatu 4K — 50/60 Hz (4:4:4, 4:2:2, 4:2:0)
- **Wyt.** : obsługa formatu 4K — 50/60 Hz 8 bitów (4:2:0)

Jeśli urządzenie podłączone do portu Wejście obsługuje również ULTRA HD Deep Colour, obraz może być wyraźniejszy. Jednak jeśli urządzenie nie obsługuje tej opcji, może nie działać prawidłowo. W takim przypadku podłącz urządzenie do innego portu HDMI lub zmień ustawienia **HDMI ULTRA HD Deep Colour** odbiornika TV na **Wyt.**

(Ta funkcja jest dostępna tylko w niektórych modelach, które obsługują standard ULTRA HD Deep Colour.)



Pilot zdalnego sterowania

(Zależnie od modelu)

Opisy zamieszczone w tej instrukcji dotyczą przycisków dostępnych na pilocie zdalnego sterowania. Zaleca się uważne przeczytanie instrukcji i użytkowanie telewizora w prawidłowy sposób.

W celu włożenia baterii należy otworzyć pokrywę komory baterii, włożyć baterie (1,5 V AAA) zgodnie z oznaczeniami i na etykietce w komorze baterii, a następnie zamknąć pokrywę komory baterii. W celu wyjęcia baterii należy wykonać czynności takie, jak przy ich wkładaniu, ale w odwrotnej kolejności.

Upewnij się, iż pilot jest skierowany w stronę czujnika zdalnego sterowania w telewizorze.

A

(ZASILANIE) Włączanie i wyłączanie telewizora.

ENERGY SAVING Dostosowanie jasności ekranu w celu zmniejszenia zużycia energii.

LIVE ZOOM Powiększenie wybranego obszaru umożliwia oglądanie go w trybie pełnoekranowym.

INPUT Zmiana źródła sygnału wejściowego.

TV/RAD Wybór funkcji radia, telewizji analogowej lub cyfrowej.

Przyciski numeryczne Wprowadzanie cyfr.

LIST Dostęp do listy zapisanych programów.

␣ (Spacja) Wstawienie spacji za pomocą klawiatury ekranowej.

Q.VIEW Powrót do poprzednio oglądanego programu.

B

+ / - Regulacja głośności.

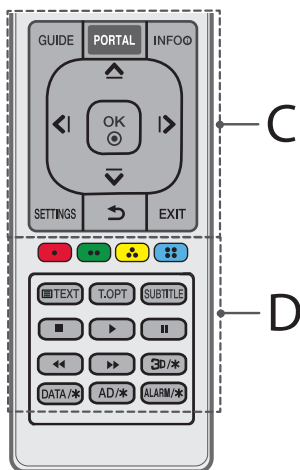
SMART Dostęp do menu głównego.

APP Wyświetla dotychczasową historię.

MUTE Wyciszenie wszystkich dźwięków.

^ / v Przewijanie zapisanych programów lub kanałów.

⏪ / ⏩ Przejście do poprzedniego lub następnego ekranu.



C

GUIDE Wyświetlanie przewodnika po programach.

PORTAL Wyświetlanie i wyłączanie interaktywnego menu hotelowego.

INFO Wyświetlanie informacji o aktualnym programie i ustawieniach ekranu.

Przyciski nawigacji (w górę/w dół/w lewo/w prawo) Przewijanie pozycji menu i ustawień.

OK Wybór menu i ustawień oraz zatwierdzenie wyboru.

SETTINGS Dostęp do menu szybkich ustawień.

↶ (Wstecz) Powrót do poprzedniego poziomu menu.

EXIT Zamknięcie menu ekranowych i powrót do trybu oglądania telewizji.

D

Kolorowe przyciski Dostęp do specjalnych funkcji w niektórych menu.

(●): Czerwony, (●●): Zielony, (●●●): Żółty, (●●●●): Niebieski

Przyciski teletekstu (≡ TEXT/T.OPT) Te przyciski służą do obsługi teletekstu.

SUBTITLE Wyświetlanie napisów w trybie cyfrowym zgodnie z preferencjami.

Przyciski sterowania (■, ►, II, ◀, ▶) Sterowanie treściami multimedialnymi.

3D/* Wyświetlanie obrazu w trybie 3D. (Zależnie od modelu)

DATA/* Umożliwia wybór pozycji dostępnych w menu telewizji MHP. (Zależnie od modelu)

AD/* Naciśnięcie przycisku AD powoduje włączenie funkcji opisu dźwiękiem. (Zależnie od modelu)

ALARM/* Tawienie funkcji alarmu. (Zależnie od modelu)

Licencje

Dostępne licencje mogą się różnić w zależności od modelu. Więcej informacji o licencjach zamieszczono na stronie www.lg.com.

DOLBY AUDIO™

Wyprodukowano na licencji Dolby Laboratories. Dolby, Dolby Vision, Dolby Audio i symbol z podwójnym D są znakami towarowymi firmy Dolby Laboratories.

HDMI™

HIGH-DEFINITION MULTIMEDIA INTERFACE

„Terminy HDMI, HDMI High Definition Multimedia Interface oraz logo HDMI są znakami towarowymi lub zarejestrowanymi znakami towarowymi HDMI Licensing, LLC w Stanach Zjednoczonych i innych krajach.”

dts-hd

For DTS patents, see <http://patents.dts.com>. Manufactured under license from DTS Licensing Limited. DTS, DTS-HD, the Symbol, & DTS and the Symbol together are registered trademarks of DTS, Inc. © DTS, Inc. All Rights Reserved.

(Zależnie od modelu)



Informacja dotycząca oprogramowania open source

Zawarty w tym produkcie kod źródłowy podlegający licencjom GPL, LGPL, MPL i innym licencjom open source można pobrać ze strony internetowej <http://opensource.lge.com>.

Oprócz kodu źródłowego ze strony można pobrać warunki wszystkich wymienionych licencji, zastrzeżenia gwarancyjne i informacje o prawach autorskich.

Firma LG Electronics może udostępnić kod źródłowy na płycie CD-ROM za opłatą pokrywającą koszty takiej dystrybucji (w tym koszty nośników, transportu i obsługi) na wniosek przesłany na adres opensource@lge.com. Oferta jest ważna przez okres trzech (3) lat od daty zakupu produktu.

Wersję oprogramowania można zaktualizować w celu poprawy działania produktu. Do obowiązków klienta należy dopilnowanie zgodności urządzenia z oprogramowaniem firmy LGÉ. W razie potrzeby należy skonsultować się z firmą LGÉ i zgodnie z otrzymanymi wskazówkami wczytać nową wersję oprogramowania.

Nie można sterować telewizorem przy użyciu pilota zdalnego sterowania.

- Sprawdź czujnik zdalnego sterowania na urządzeniu i spróbuj ponownie.
- Sprawdź, czy między urządzeniem a pilotem nie ma przeszkód blokujących przesyłanie sygnału.
- Sprawdź, czy baterie są sprawne. i czy są poprawnie włożone (⊕ do ⊕, ⊖ do ⊖).

Nie widać obrazu i nie słychać dźwięku.

- Sprawdź, czy urządzenie jest włączone.
- Sprawdź, czy przewód zasilający jest podłączony do gniazdka elektrycznego.
- Sprawdź działanie gniazdka sieciowego, podłączając do niego inne urządzenie.

Telewizor nieoczekiwanie się wyłącza.

- Sprawdź ustawienia zasilania. Być może nastąpiła przerwa w zasilaniu.
- Sprawdź w ustawieniach opcji **Timery**, czy nie włączono funkcji **Automatyczne wyłączenie** (Zależnie od modelu) / **Drzemka** / **Wyłącz zasilanie timerem**.
- Jeśli włączony telewizor nie odbiera żadnego sygnału przez 15 minut, zostaje automatycznie wyłączony.

Podczas podłączania do komputera (HDMI) wyświetlany jest komunikat „No signal” (Brak sygnału) lub „Invalid Format” (Niepoprawny format).

- Wyłącz i włącz telewizor za pomocą pilota.
- Odłącz i ponownie podłącz przewód HDMI.
- Ponownie uruchom komputer, gdy telewizor jest włączony.

Specyfikacja urządzeń bezprzewodowych

- Z uwagi na to, że kanały pasma mogą różnić się w zależności od kraju, użytkownik nie może zmienić bądź regulować częstotliwości pracy. Produkt został skonfigurowany zgodnie z tabelą częstotliwości dla danego regionu.
- Podczas montażu lub użytkowania urządzenia nie należy zbliżać się do niego na odległość mniejszą niż 20 cm.

(Tylko modele UW761*, UW961*, UW950*, UW341*, UV341*)

| Specyfikacja urządzeń bezprzewodowych (LGSBWAC61) | |
|---|-----------------------|
| Karta sieciowa wi-fi (IEEE 802.11a/b/g/n/ac) | |
| Zakres częstotliwości | Moc wyjściowa (maks.) |
| 2400 – 2483,5 MHz | 15,5 dBm |
| 5150 – 5725 MHz | 17,5 dBm |
| 5725 – 5850 MHz (Poza terytorium Unii Europejskiej) | 8,0 dBm |
| Bluetooth | |
| Zakres częstotliwości | Moc wyjściowa (maks.) |
| 2400 – 2483,5 MHz | 10 dBm |

* Standard "IEEE802.11ac" nie jest dostępny we wszystkich krajach.

(Tylko modele LW641*)

| Specyfikacja urządzeń bezprzewodowych (LGSBW41) | |
|---|-----------------------|
| Karta sieciowa wi-fi (IEEE 802.11a/b/g/n) | |
| Zakres częstotliwości | Moc wyjściowa (maks.) |
| 2400 – 2483,5 MHz | 16 dBm |
| 5150 – 5250 MHz | 16 dBm |
| 5725 – 5850 MHz (Poza terytorium Unii Europejskiej) | 11,5 dBm |
| Bluetooth | |
| Zakres częstotliwości | Moc wyjściowa (maks.) |
| 2400 – 2483,5 MHz | 10 dBm |

| | | |
|--------------------------------------|---|-----------------------------|
| Moduł CI (dł. × wys. × szer.) | | 100,0 mm x 55,0 mm x 5,0 mm |
| Środowisko | Temperatura w miejscu eksploatacji | Od 0 °C do 40 °C |
| | Wilgotność w miejscu eksploatacji | Poniżej 80 % |
| | Temperatura w miejscu przechowywania | Od -20 °C do 60 °C |
| | Wilgotność w miejscu przechowywania | Poniżej 85 % |

(w zależności od kraju)

| | Telewizja cyfrowa | | | Telewizja analogowa |
|---|------------------------------|---|--------------------------|-----------------------------------|
| | Telewizja satelitarna | Telewizja naziemna | Telewizja kablowa | Telewizja naziemna/kablowa |
| System telewizji | DVB-S/S2* | DVB-T DVB-T2* | DVB-C | PAL/SECAM B/G, D/K, I, SECAM L |
| Zasięg kanału (pasmo) | 950 – 2150 Mhz | VHF III : 174 – 230 Mhz UHF IV : 470 – 606 Mhz UHF V : 606 – 862 Mhz S pasmo II : 230 – 300 Mhz S pasmo III : 300 – 470 Mhz | 46 – 862 Mhz | 46 – 862 Mhz |
| Maksymalna liczba zapisanych programów | 6000 | 3000 | | |
| Impedancja anteny zewnętrznej | 75 Ω | | | |

* Tylko modele obsługujące tryb DVB-T2/C/S2.

Obsługa trybu HDMI-DTV

| Rozdzielczość | Częstotliwość Pozioma (kHz) | Częstotliwość Pionowa (Hz) | |
|---------------|-----------------------------|----------------------------|-------|
| 720 x 480 | 31,47 | 59,94 | |
| | 31,50 | 60,00 | |
| 720 x 576 | 31,25 | 50,00 | |
| | 44,96 | 59,94 | |
| 1280 x 720 | 45,00 | 60,00 | |
| | 37,50 | 50,00 | |
| | 28,12 | 50,00 | |
| 1920 x 1080 | 33,72 | 59,94 | |
| | 33,75 | 60,00 | |
| | 26,97 | 23,97 | |
| | 27,00 | 24,00 | |
| | 33,71 | 29,97 | |
| | 33,75 | 30,00 | |
| | 56,25 | 50,00 | |
| | 67,43 | 59,94 | |
| | 67,50 | 60,00 | |
| | 3840 x 2160 | 53,95 | 23,98 |
| | | 54,00 | 24,00 |
| 56,25 | | 25,00 | |
| 61,43 | | 29,97 | |
| 67,50 | | 30,00 | |
| 112,50 | | 50,00 | |
| 135,00 | | 59,94 | |
| 4096 x 2160 | 135,00 | 60,00 | |
| | 53,95 | 23,98 | |
| | 54,00 | 24,00 | |
| | 56,25 | 25,00 | |
| | 61,43 | 29,97 | |
| | 67,50 | 30,00 | |
| | 112,50 | 50,00 | |
| 135,00 | 59,94 | | |
| 135,00 | 60,00 | | |

1: Tylko modele UW761*, UW961*, UW950*, UW341*, UV341*

Obsługa w trybach RGB-PC

(Tylko modele UW341*)

| Rozdzielczość | Częstotliwość Pozioma (kHz) | Częstotliwość Pionowa (Hz) |
|---------------|-----------------------------|----------------------------|
| 640 x 350 | 31,468 | 70,09 |
| 720 x 400 | 31,469 | 70,08 |
| 640 x 480 | 31,469 | 59,94 |
| 800 x 600 | 37,879 | 60,31 |
| 1024 x 768 | 48,363 | 60,00 |
| 1152 x 864 | 54,348 | 60,053 |
| 1280 x 1024 | 63,981 | 60,020 |
| 1360 x 768 | 47,712 | 60,015 |
| 1920 x 1080 | 66,587 | 59,934 |
| | 67,50 | 60,00 |

Obsługa trybu HDMI-PC

- Brak obsługi audio PC
- W trybie PC należy korzystać z portu wejściowego HDMI IN 1 (Zależnie od modelu)

| Rozdzielczość | Częstotliwość Pozioma (kHz) | Częstotliwość Pionowa (Hz) |
|---------------|-----------------------------|----------------------------|
| 640 x 350 | 31,46 | 70,09 |
| 720 x 400 | 31,46 | 70,08 |
| 640 x 480 | 31,46 | 59,94 |
| 800 x 600 | 37,87 | 60,31 |
| 1024 x 768 | 48,36 | 60,00 |
| 1152 x 864 | 54,34 | 60,05 |
| 1280 x 1024 | 63,98 | 60,02 |
| 1360 x 768 | 47,71 | 60,01 |
| 1920 x 1080 | 67,50 | 60,00 |
| 3840 x 2160 | 67,50 | 30,00 |
| | 56,25 | 25,00 |
| | 54,00 | 24,00 |
| 4096 x 2160 | 53,95 | 23,97 |
| | 54,00 | 24,00 |

1: Tylko modele UW761*, UW961*, UW950*, UW341*, UV341*

! UWAGA

- Optymalna rozdzielczość monitora
 - 3840 X 2160 (Tylko modele UW761*, UW961*, UW950*, UW341*, UV341*)
 - 1920 x 1080 (Tylko modele LW641*)

Informacje o podłączaniu do portu Component

(Tylko modele UW761*, UW961*, UW950*, UW341*, LW641*)

| Porty Component telewizora | Y | P _R | P _R |
|--|---|----------------|----------------|
| Porty wyjściowe wideo w odtwarzacz DVD | Y | P _R | P _R |
| | Y | B-Y | R-Y |
| | Y | Cb | Cr |
| | Y | Pb | Pr |

| Sygnal | Component |
|--------------|----------------------------|
| 480i / 576i | 0 |
| 480p / 576p | 0 |
| 720p / 1080i | 0 |
| 1080p | 0 (Tylko 50 Hz / 60 Hz) |

Obsługa trybu 3D (Tylko modele 3D)

- Filmy w poniższych formatach są automatycznie wyświetlane w trybie 3D. Sposób nadawania cyfrowego sygnału 3D może być różny. Jeśli odtwarzanie filmu nie rozpocznie się automatycznie w trybie 3D, należy ręcznie zmienić ustawienia, aby oglądać obraz w trybie 3D. W modelach obsługujących połączenia Miracast / Intel® WiDi można ustawić tryb 3D.

POLSKI

| Automatyczna obsługa trybu 3D | | | | |
|-------------------------------|-------------|-----------------------------|-----------------------------------|--|
| Wejście | Sygnal | Częstotliwość Pozioma (kHz) | Częstotliwość Pionowa (Hz) | Obsługiwany format obrazu 3D |
| RF | 1280 x 720 | 37,500 | 50 | 2D na 3D, Prawo – lewo, Góra – dół |
| | 1920 x 1080 | 28,125 | 50 | |
| HDMI | 640 x 480 | 31,47 / 31,50 | 59,94 / 60,00 | Góra – dół, Prawo – lewo (połowa), Prawo – lewo (pełny ekran) |
| | | 62,94 / 63,00 | | Pakowanie klatek, Alternatywne linie |
| | 720 x 480 | 31,47 / 31,50 | 59,94 / 60,00 | Góra – dół, Prawo – lewo (połowa), Prawo – lewo (pełny ekran) |
| | | 62,94 / 63,00 | | Pakowanie klatek, Alternatywne linie |
| | 720 x 576 | 15,63 | 50,00 | Góra – dół, Prawo – lewo (połowa), Prawo – lewo (pełny ekran), Pakowanie klatek |
| | | 31,25 | | Góra – dół, Prawo – lewo (połowa), Prawo – lewo (pełny ekran) |
| | | 62,50 | | Pakowanie klatek, Alternatywne linie |
| | 1280 x 720 | 37,50 | 50,00 | Góra – dół, Prawo – lewo (połowa), Prawo – lewo (pełny ekran) |
| | | 44,96 / 45,00 | 59,94 / 60,00 | |
| | | 75,00 | 50,00 | Pakowanie klatek, Alternatywne linie |
| | | 89,91 / 90,00 | 59,94 / 60,00 | |
| | 1920 x 1080 | 28,13 | 50,00 | Góra – dół, Prawo – lewo (połowa), Prawo – lewo (pełny ekran) |
| | | 33,72 / 33,75 | 59,94 / 60,00 | |
| | | 56,25 | 50,00 | Pakowanie klatek |
| | | 67,43 / 67,50 | 59,94 / 60,00 | |
| | | 26,97 / 27,00 | 23,97 / 24,00 | Góra – dół, Prawo – lewo (połowa), Prawo – lewo (pełny ekran) |
| | | 28,12 | 25,00 | |
| | | 33,72 / 33,75 | 29,98 / 30,00 | |
| | | 43,94 / 54,00 | 23,97 / 24,00 | |
| | | 56,25 | 25,00 | Pakowanie klatek, Alternatywne linie |
| 67,43 / 67,5 | | 29,98 / 30,00 | | |
| 56,25 | | 50,00 | Góra – dół, Prawo – lewo (połowa) | |
| 67,43 / 67,50 | | 59,94 / 60,00 | | |
| USB | 1080p | 33,75 | 30,00 | Prawo – lewo (połowa), Góra – dół, Prawo – lewo (pełny ekran), Klatka po klatce, MPO (zdjęcia), JPS (zdjęcia) |
| | 2160p | 67,50 | 30,00 | |

Ręczna obsługa trybu 3D

| Wejście | Sygnał | | | Obsługiwany format obrazu 3D | |
|---------|----------------------------|-----------------------------|----------------------------|--|---|
| | Rozdzielczość | Częstotliwość Pozioma (kHz) | Częstotliwość Pionowa (Hz) | | |
| HDMI-PC | 1024 x 768 | 48,36 | 60,00 | 2D do 3D, Prawo – lewo (połowa), Góra – dół | |
| | 1920 x 1080 | 67,50 | | | |
| | 3840 x 2160 | 54,00 | 24,00 | | |
| | | 56,25 | 25,00 | | |
| | | 67,50 | 30,00 | | |
| | 4096 x 2160 | 54,00 | 24,00 | | |
| | Inne | - | - | | |
| HDMI | 720 x 480 | 31,50 | 60,00 | 2D na 3D, Prawo – lewo (połowa), Góra – dół | |
| | 720 x 576 | 31,25 | 50,00 | | |
| | 1280 x 720 | 45,00 | 60,00 | | |
| | | 37,50 | 50,00 | | |
| | 1920 x 1080i | 33,75 | 60,00 | | |
| | | 28,13 | 50,00 | | |
| | 1920 x 1080p | 27,00 | 24,00 | | |
| | | 28,12 | 25,00 | | |
| | | 33,75 | 30,00 | | |
| | | 67,50 | 60,00 | | |
| | | 56,25 | 50,00 | | |
| | 3840 x 2160 4096 x 2160 | 53,95 | 23,98 | | 2D do 3D, Góra – dół (połowa), Prawo – lewo (połowa) (8 bitów, YCbCr 4:2:0) |
| | | 54,00 | 24,00 | | |
| | | 56,25 | 25,00 | | |
| | | 61,43 | 29,97 | | |
| | | 67,50 | 30,00 | | |
| | | 112,50 | 50,00 | | |
| 135,00 | | 60,00 | | | |

| Ręczna obsługa trybu 3D | | | | |
|--------------------------|--|-----------------------------|----------------------------|--|
| Wejście | Sygnał | | | Obsługiwany format obrazu 3D |
| | Rozdzielczość | Częstotliwość Pozioma (kHz) | Częstotliwość Pionowa (Hz) | |
| Component | 1280 x 720 | 37,50 | 50,00 | 2D do 3D, Prawo – lewo (połowa), Góra – dół |
| | | 45,00 | 60,00 | |
| | | 44,96 | 59,94 | |
| | 1920 x 1080i | 33,75 | 60,00 | |
| | | 33,72 | 59,94 | |
| | | 28,12 | 50,00 | |
| | 1920 x 1080p | 67,50 | 60,00 | |
| | | 67,43 | 59,94 | |
| | | 27,00 | 24,00 | |
| | | 28,12 | 25,00 | |
| | | 56,25 | 50,00 | |
| | | 26,97 | 23,98 | |
| | | 33,75 | 30,00 | |
| | 33,71 | 29,97 | | |
| USB (filmy) | Poniżej 704 x 480 | - | - | 2D do 3D |
| | Powyżej 704 x 480 poniżej 1080p z przeplotem | - | - | 2D na 3D, Prawo – lewo (połowa), Góra – dół |
| | Powyżej 704 x 480 poniżej 1080p Tryb progresywny | - | 50 / 60 | |
| | | - | Inne | |
| | Powyżej 2160p | - | 24/25/30/50/60 | |
| USB (zdjęcia) | Poniżej 320 x 240 | - | - | 2D do 3D |
| | Powyżej 320 x 240 | - | - | 2D na 3D, Prawo – lewo (połowa), Góra – dół |
| Miracast/ Intel® WiDi | 1024 x 768p | - | 30 / 60 | 2D do 3D |
| | 1280 x 720p | - | | |
| | 1920 x 1080p | - | | |
| | Inne | - | - | |

Format zdjęć

| Format plików | Format | Rozdzielczość |
|-------------------|--------|---|
| .jpeg, .jpg, .jpe | JPEG | Minimalny : 64 (szer.) x 64 (wys.) Maksymalnie: 15 360 (szer.) x 8640 (wys.) / Progresywny: 1 920 (szer.) x 1 440 (wys.) |
| .png | PNG | Minimalny : 64 (szer.) x 64 (wys.) Maksymalnie: 5 760 (szer.) x 5 760 (wys.) |
| .bmp | BMP | Minimalny : 64 (szer.) x 64 (wys.) Maksymalnie: 1 920 (szer.) x 1 080 (wys.) |
| .jps | JPS | Minimalny : 64 (szer.) x 64 (wys.) Maksymalnie: 15 360 (szer.) x 8 640 (wys.) |
| .mpo | MPO | |

1 : Tylko tryb 3D

Format dźwięku

| Format plików | Pozycja | Informacje |
|---------------|---------------------------|-------------------------|
| .mp3 | Szybkość transmisji bitów | Od 32 kb/s do 320 kb/s |
| | Częstotliwość próbkowania | od 16 kHz do 48 kHz |
| | Obsługa | MPEG1, MPEG2 |
| | Kanały | mono, stereo |
| .wav | Szybkość transmisji bitów | - |
| | Częstotliwość próbkowania | od 8 kHz do 48 kHz |
| | Obsługa | PCM |
| | Kanały | mono, stereo |
| .ogg | Szybkość transmisji bitów | Od 64 kb/s do 320 kb/s |
| | Częstotliwość próbkowania | od 8 kHz do 48 kHz |
| | Obsługa | Vorbis |
| | Kanały | mono, stereo |
| .wma | Szybkość transmisji bitów | Od 128 kb/s do 320 kb/s |
| | Częstotliwość próbkowania | od 8 kHz do 48 kHz |
| | Obsługa | WMA |
| | Kanały | do 6 kanałów |

- Liczba obsługiwanych programów może być różna w zależności od częstotliwości próbkowania.

Kodek wideo

| Rozszerzenie | | Kodek |
|----------------------------|-------|--|
| .asf .wmv | Film | VC-1 Advanced Profile (bez WMVA), VC-1 profile Simple i Main |
| | Audio | WMA Standard (WMA v1/WMA bez mowy) |
| .avi | Film | XViD (oprócz 3-warp point GMC), H.264/AVC, Motion Jpeg, MPEG-4 |
| | Audio | MPEG-1 Layer I, II, MPEG-1 Layer III (MP3), Dolby Digital, LPCM, ADPCM, DTS |
| .mp4 .m4v .mov | Film | H.264/AVC, MPEG-4, HEVC |
| | Audio | Dolby Digital, Dolby Digital Plus, AAC, MPEG-1 Layer III (MP3) |
| .3gp .3g2 | Film | H.264/AVC, MPEG-4 |
| | Audio | AAC, AMR-NB, AMR-WB |
| .mkv | Film | MPEG-2, MPEG-4, H.264/AVC, VP8, VP9, HEVC |
| | Audio | Dolby Digital, Dolby Digital Plus, AAC, PCM, DTS, MPEG-1 Layer I, II, MPEG-1 Layer III (MP3) |
| .ts .trp .tp .mts | Film | H.264/AVC, MPEG-2, HEVC |
| | Audio | MPEG-1 Layer I, II, MPEG-1 Layer III (MP3), Dolby Digital, Dolby Digital Plus, AAC, PCM |
| | | |
| .mpg .mpeg .dat | Film | MPEG-1, MPEG-2 |
| | Audio | MPEG-1 Layer I, II, MPEG-1 Layer III (MP3) |
| .vob | Film | MPEG-1, MPEG-2 |
| | Audio | Dolby Digital, MPEG-1 Layer I, II, DVD-LPCM |
| .mkv .mp4 .ts | Film | H.264/AVC, H.265(HEVC) |
| | Audio | Dolby Digital, Dolby Digital Plus, AAC |
| .rm .rmvb | Film | RV30, RV40 |
| | | Realaudio6(cook), AAC LC, HE-AAC |
| | Audio | • Ta funkcja jest dostępna tylko w niektórych krajach. |

1 : Tylko modele UW761*, UW961*, UW950*, UW341*, UV341*

KODY STEROWANIA PODCZERWIENIĄ

- W niektórych modelach ta funkcja jest niedostępna.

| Kod (Szesnastkowy) | Funkcja | Uwaga |
|--------------------|--------------------------------------|--|
| 08 | (ZASILANIE) | Przycisk pilota zdalnego sterowania (włączanie/wyłączanie zasilania) |
| F0 | | Przycisk pilota zdalnego sterowania |
| 39 | SUBTITLE | Przycisk pilota zdalnego sterowania |
| 91 | AD | Przycisk pilota zdalnego sterowania |
| 79 | RATIO / RATIO | Przycisk pilota zdalnego sterowania |
| 0B | INPUT | Przycisk pilota zdalnego sterowania |
| 10-19 | Przyciski numeryczne 0–9 | Przycisk pilota zdalnego sterowania |
| 53 | LIST | Przycisk pilota zdalnego sterowania |
| 1A | Q.VIEW | Przycisk pilota zdalnego sterowania |
| 02 | | Przycisk pilota zdalnego sterowania |
| 03 | | Przycisk pilota zdalnego sterowania |
| 1E | FAV | Przycisk pilota zdalnego sterowania |
| AB | GUIDE | Przycisk pilota zdalnego sterowania |
| 09 | / MUTE | Przycisk pilota zdalnego sterowania |
| 00 | P / PAGE / PAGE | Przycisk pilota zdalnego sterowania |
| 01 | P / PAGE / PAGE | Przycisk pilota zdalnego sterowania |
| 0C | PORTAL | Przycisk pilota zdalnego sterowania |
| 20 | TEXT | Przycisk pilota zdalnego sterowania |
| 21 | T.OPT | Przycisk pilota zdalnego sterowania |
| 43 | / SETTINGS | Przycisk pilota zdalnego sterowania |
| 45 | Q.MENU | Przycisk pilota zdalnego sterowania |
| AA | INFO / INFO | Przycisk pilota zdalnego sterowania |
| 5B | EXIT / EXIT | Przycisk pilota zdalnego sterowania |
| 28 | BACK / | Przycisk pilota zdalnego sterowania |
| 44 | OK / OK | Przycisk pilota zdalnego sterowania |
| 40 | / | Przycisk pilota zdalnego sterowania |
| 41 | / | Przycisk pilota zdalnego sterowania |
| 07 | / | Przycisk pilota zdalnego sterowania |
| 06 | / | Przycisk pilota zdalnego sterowania |

| Kod (Szesnastkowy) | Funkcja | Uwaga |
|--------------------|----------------------|-------------------------------------|
| 72 | | Przycisk pilota zdalnego sterowania |
| 71 | | Przycisk pilota zdalnego sterowania |
| 63 | | Przycisk pilota zdalnego sterowania |
| 61 | | Przycisk pilota zdalnego sterowania |
| B1 | | Przycisk pilota zdalnego sterowania |
| B0 | | Przycisk pilota zdalnego sterowania |
| BA | | Przycisk pilota zdalnego sterowania |
| 8E | | Przycisk pilota zdalnego sterowania |
| 8F | | Przycisk pilota zdalnego sterowania |
| 95 | ENERGY SAVING | Przycisk pilota zdalnego sterowania |
| 30 | AV MODE | Przycisk pilota zdalnego sterowania |
| 7E | SIMPLINK | Przycisk pilota zdalnego sterowania |
| E8 | ALARM | Przycisk pilota zdalnego sterowania |
| 7C | (MENU GŁÓWNE) | Przycisk pilota zdalnego sterowania |
| BD | REC | Przycisk pilota zdalnego sterowania |

KONFIGURACJA ZEWNĘTRZNEGO URZĄDZENIA STERUJĄCEGO

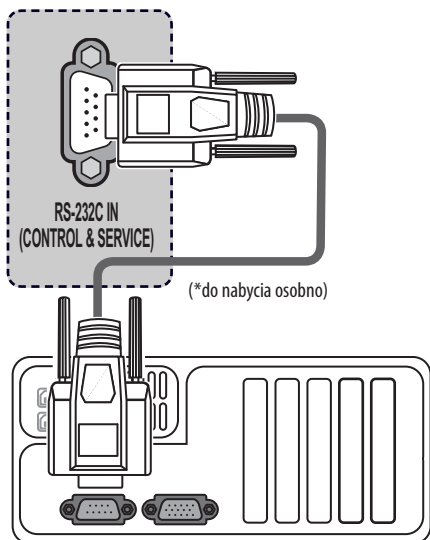
POLSKI

Podłączanie za pomocą złącza RS-232C

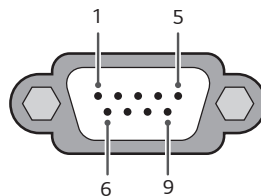
• Telewizor użytkownika może różnić się od pokazanego na ilustracji. Po podłączeniu wtyku wejściowego RS-232C do portu szeregowego zewnętrznego urządzenia sterującego (np. komputera PC lub systemu sterowania urządzeniami audio-wideo) można zdalnie sterować funkcjami produktu.

Port szeregowy urządzenia sterującego należy podłączyć do złącza RS-232C na tylnym panelu produktu.

- Przewody RS-232C nie są dostarczane w zestawie.



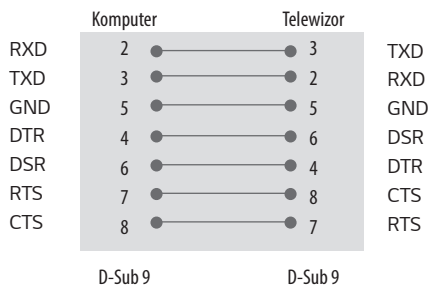
Rodzaj złącza: D-Sub, męskie, 9-stykowe



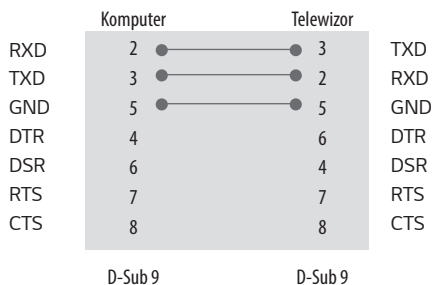
| Nr | Nazwa styku |
|----|--|
| 1 | 3,5V |
| 2 | RXD (Odbiór danych) |
| 3 | TXD (Nadawanie danych) |
| 4 | Wyjście sygnału podczerwieni z telewizora |
| 5 | GND |
| 6 | Niepodłączony |
| 7 | Niepodłączony (5V dostępne w niektórych modelach) |
| 8 | Niepodłączony |
| 9 | Niepodłączony (12V dostępne w niektórych modelach) |

Konfiguracje przewodu RS-232C

Konfiguracja 7-stykowa (standardowy przewód RS-232C)



Konfiguracja 3-stykowa (przewód niestandardowy)



Parametry komunikacji

- Szybkość transmisji: 9600 b/s (UART)
- Długość danych: 8 bitów
- Parzystość: Brak
- Bity stopu: 1 bit
- Kod komunikacji: ASCII
- Wymaga zastosowania przewodu krosowego.

Wykaz poleceń

(Zależnie od modelu)

| | POLECENIE1 | POLECENIE2 | DANE (szesnastkowe) |
|--|------------|------------|------------------------|
| 01. Zasilanie | k | a | 00 do 01 |
| 02. Proporcje ekranu | k | c | (Patrz str. 4) |
| 03. Wygaszenie ekranu | k | d | (Patrz str. 5) |
| 04. Wyciszenie dźwięku | k | e | 00 do 01 |
| 05. Regulacja głośności | k | f | 00 do 64 |
| 06. Kontrast | k | g | 00 do 64 |
| 07. Jasność | k | h | 00 do 64 |
| 08. Kolor | k | i | 00 do 64 |
| 09. Odcień | k | j | 00 do 64 |
| 10. Ostrość | k | k | 00 do 32 |
| 11. Wybór OSD | k | l | 00 do 01 |
| 12. Blokada pilota zdalnego sterowania | k | m | 00 do 01 |
| 13. Balans | k | t | 00 do 64 |
| 14. Temperatura barw | x | u | 00 do 64 |
| 15. Oszczędzanie energii | j | q | (Patrz str. 7) |
| 16. Automatyczna konfiguracja | j | u | 01 |
| 17. Korektor | j | v | (Patrz str. 7) |
| 18. Polecenie dostrojenia kanału | m | a | (Patrz str. 7) |
| 19. Dodanie/pominięcie kanału | m | b | 00 do 01 |
| 20. Przycisk | m | c | (Patrz str. 8) |
| 21. Regulacja podświetlenia | m | g | 00 do 64 |
| 22. Wybór sygnału wejściowego (źródło obrazu głównego) | x | b | (Patrz str. 8) |

- W trakcie operacji przez łącze USB na plikach w formacie DivX lub EMF polecenia (z wyjątkiem poleceń dotyczących zasilania (ka) i klawiszy pilota (mc)) nie są wykonywane i są traktowane jako nieprawidłowe.

Protokół transmisji / odbioru

(zależnie od modelu)

Transmisja

[Polecenie1][Polecenie2][][Set ID][][Dane][Powrót karetki]

[Polecenie 1] : Pierwsze polecenie sterujące telewizorem. (j, k, m lub x)

[Polecenie 2] : Drugie polecenie sterujące telewizorem.

[Set ID] : W menu opcji można przypisać urządzeniu niepowtarzalny identyfikator pozwalający na jego wybór. Zakres wartości wynosi od 1 do 99. Wprowadzenie wartości 0 spowoduje, że polecenia sterujące będą wysyłane do każdego podłączonego urządzenia. Wartość identyfikatora urządzenia jest wyświetlana w menu Set ID w postaci liczby dziesiętnej (od 1 do 99), a w protokole transmisji/odbioru w postaci liczby szesnastkowej (od 0 x 0 do 0 x 63).

[Dane] : Przesłanie danych polecenia. Przesłanie danych „FF” umożliwia odczyt stanu polecenia.

[Powrót karetki] : Znak powrotu karetki

Kod ASCII: „0 x 0D”

[] : Kod ASCII „spacja (0 x 20)”

Potwierdzenie poprawności

[Polecenie2][][Set ID][][OK][Dane][x]

* Odbiornik wysyła komunikat w tym formacie po odebraniu prawidłowych danych. Jeśli w tym czasie jest aktywny tryb odczytu danych, potwierdzenie informuje też o bieżącym stanie. Jeśli jest aktywny tryb zapisu danych, kod ten zwraca dane komputera.

Potwierdzenie błędu

[Polecenie2][][Set ID][][NG][Dane][x]

* Urządzenie wysyła komunikat w tym formacie w sytuacji, gdy odbierze błędne dane (np. dotyczące nieobsługiwanej funkcji) albo wystąpi błąd komunikacji.

Dane 00 : Nieprawidłowy kod

01. Zasilanie (Polecenie: k a)

▶ Włączanie i wyłączanie urządzenia.

Transmisja

[k][a][][Set ID][][Dane][Powrót karetki]

Dane 00 : Wyłączenie urządzenia

01 : Włączenie urządzenia

Potwierdzenie

[a][][Set ID][][OK/NG][Dane][x]

▶ Wyświetlanie stanu zasilania.

Transmisja

[k][a][][Set ID][][FF][Powrót karetki]

Potwierdzenie

[a][][Set ID][][OK/NG][Dane][x]

* Podobnie, jeśli inne funkcje przesyłają dane „0 x FF” w tym formacie, dane zwrotne potwierdzenia informują o statusie danej funkcji.

* Gdy telewizor jest włączony, na ekranie może być wyświetlane potwierdzenie stanu „OK”, komunikaty o błędach lub inne komunikaty.

02. Proporcje ekranu (Polecenie: k c) (zależnie od modelu)
(rozmiar obrazu głównego)

▶ Dostosowanie formatu obrazu. (Format obrazu głównego). Format obrazu można także ustawiać, korzystając z opcji Proporcje ekranu w SZYBKIM MENU lub w menu OBRAZ.

Transmisja

[k][c][][Set ID][][Dane][Powrót karetki]

Dane 01 : Normalny format (4:3)

(Tryb Just Scan wył.)

06 : Oryginał

(tryb Just Scan wył.)

02 : Panoramiczny (16:9)

(Tryb Just Scan wył.)

09 : 1:1 Piksel

* Upewnij się, że model nie obsługuje zarówno trybu Zoom pionowy jak i Zoom we wszystkich kierunkach.

Potwierdzenie

[c][][Set ID][][OK/NG][Dane][x]

* W przypadku sygnału wejściowego z komputera (PC) można ustawić jedynie format 16:9 lub 4:3.

* W trybie DTV/HDMI (1080i 50 Hz / 60 Hz, 720p 50 Hz / 60 Hz, 1080p 24 Hz / 30 Hz / 50 Hz / 60 Hz), Component (720p, 1080i, 1080p 50 Hz / 60 Hz) dostępna jest funkcja 1:1 Piksel.

* Tryb Pełna szerokość jest obsługiwany tylko w przypadku źródła sygnału cyfrowego, analogowego i audio-wideo.

03. Wygaszenie ekranu (Polecenie: k d)

- ▶ Włączenie i wyłączenie wygaszenia ekranu.

Transmisja

[k][d][][Set ID][][Dane][Powrót karetki]

Dane 00 : "Wyłączenie wygaszenia ekranu (włączenie obrazu)

Wyłączenie wygaszenia obrazu wideo"

01 : Włączenie wygaszenia ekranu (wyłączenie obrazu)

10 : Włączenie wygaszenia obrazu wideo

Potwierdzenie

[d][][Set ID][][OK/NG][Dane][x]

- * Jeśli wygaszony zostanie tylko obraz wideo, na ekranie telewizora będzie wyświetlane menu ekranowe. W przypadku włączenia wygaszenia ekranu menu ekranowe nie będzie wyświetlane.

04. Wyciszenie dźwięku (Polecenie: k e)

- ▶ Włącza i wyłącza wyciszenie dźwięku.

Dźwięk można również wyciszyć przy użyciu przycisku MUTE na pilocie zdalnego sterowania.

Transmisja

[k][e][][Set ID][][Dane][Powrót karetki]

Dane 00 : Włączenie wyciszenia (wyłączenie dźwięku)

01 : Wyłączenie wyciszenia (włączenie dźwięku)

Potwierdzenie

[e][][Set ID][][OK/NG][Dane][x]

05. Regulacja głośności (Polecenie: k f)

- ▶ Dostosowanie poziomu głośności.

- ▶ Głośność można również dostosować przy użyciu przycisków regulacji głośności na pilocie zdalnego sterowania.

Transmisja

[k][f][][Set ID][][Dane][Powrót karetki]

Dane Min : 00 do Maks. : 64

- * Zobacz sekcję „Mapowanie danych rzeczywistych”

Potwierdzenie

[f][][Set ID][][OK/NG][Dane][x]

06. Kontrast (Polecenie: k g)

- ▶ Dostosowanie kontrastu obrazu.

Kontrast można również dostosować w menu OBRAZ.

Transmisja

[k][g][][Set ID][][Dane][Powrót karetki]

Dane Min : 00 do Maks. : 64

- * Zobacz sekcję „Mapowanie danych rzeczywistych”

Potwierdzenie

[g][][Set ID][][OK/NG][Dane][x]

07. Jasność (Polecenie: k h)

- ▶ Dostosowanie jasności ekranu.

Jasność można również dostosować w menu OBRAZ.

Transmisja

[k][h][][Set ID][][Dane][Powrót karetki]

Dane Min : 00 do Maks. : 64

- * Zobacz sekcję „Mapowanie danych rzeczywistych”

Potwierdzenie

[h][][Set ID][][OK/NG][Dane][x]

08. Kolor (Polecenie: k i)

- Dostosowanie koloru obrazu na ekranie.
Kolor można również dostosować w menu OBRAZ.

Transmisja

[k][i][][Set ID][][Dane][Powrót karetki]

Dane Min : 00 do Maks. : 64

- * Zobacz sekcję „Mapowanie danych rzeczywistych”

Potwierdzenie

[i][][Set ID][][OK/NG][Dane][x]

09. Odcień (Polecenie: k j)

- Dostosowanie odcienia obrazu.
Odcień można również dostosować w menu OBRAZ.

Transmisja

[k][j][][Set ID][][Dane][Powrót karetki]

Dane czerwony : 00 do zielony : 64

- * Zobacz sekcję „Mapowanie danych rzeczywistych”

Potwierdzenie

[j][][Set ID][][OK/NG][Dane][x]

10. Ostrość (Polecenie: k k)

- Dostosowanie ostrości obrazu.
Ostrość można również dostosować w menu OBRAZ.

Transmisja

[k][k][][Set ID][][Dane][Powrót karetki]

Dane Min : 00 do Maks. : 32

- * Zobacz sekcję „Mapowanie danych rzeczywistych”

Potwierdzenie

[k][][Set ID][][OK/NG][Dane][x]

11. Wybór OSD (Polecenie: k l)

- Zdalne włączanie i wyłączanie menu ekranowego.

Transmisja

[k][l][][Set ID][][Dane][Powrót karetki]

Dane 00 : Wyłączenie menu
ekranowego01 : OSD Włączenie menu
ekranowego

Potwierdzenie

[l][][Set ID][][OK/NG][Dane][x]

12. Blokada pilota zdalnego sterowania (Polecenie: k m)

- Umożliwia zablokowanie elementów sterowania na panelu przednim i pilocie zdalnego sterowania.

Transmisja

[k][m][][Set ID][][Dane][Powrót karetki]

Dane 00 : Wyłączenie blokady

01 : Włączenie blokady

Potwierdzenie

[m][][Set ID][][OK/NG][Dane][x]

- * Tego trybu należy używać, jeśli nie zamierza się korzystać z pilota. Włączenie/wyłączenie urządzenia powoduje usunięcie blokady przycisków sterujących.
- * Przy włączonej blokadzie przycisków w trybie gotowości naciśnięcie przycisku zasilania na pilocie i telewizorze nie spowoduje włączenia telewizora.

13. Balans (Polecenie: k t)

- Dostosowanie balansu.
Balans głośników można również dostosować w menu AUDIO.

Transmisja

[k][t][][Set ID][][Dane][Powrót karetki]

Dane Lewy : 00 do Prawy: 64

- * Zobacz sekcję „Mapowanie danych rzeczywistych”

Potwierdzenie

[t][][Set ID][][OK/NG][Dane][x]

14. Temperatura barw (Polecenie: x u)

- Dostosowanie temperatury barw. Temperaturę barw można również dostosować w menu OBRAZ.

Transmisja

[x][u][][Set ID][][Dane][Powrót karetki]

Dane — ciepły: 00 do zimny:64

- * Zobacz sekcję „Mapowanie danych rzeczywistych”

Potwierdzenie

[u][][Set ID][][OK/NG][Dane][x]

15. Oszczędzanie energii (Polecenie: j q)

- ▶ Zmniejszanie zużycia energii przez telewizor. Można też użyć ustawienia Oszczędzanie energii z menu OBRAZ.

Transmisja

[j][q][][Set ID][][Dane][Powrót karetki]

| Funkcja Tryb oszczędny | | | | Poziom | | | | Opis | |
|------------------------|---|---|---|---------------------|---|---|---|------|--------------|
| 7 | 6 | 5 | 4 | 3 | 2 | 1 | 0 | | |
| 0 | 0 | 0 | 0 | Niski pobór energii | 0 | 0 | 0 | 0 | Wył. |
| 0 | 0 | 0 | 0 | Niski pobór energii | 0 | 0 | 0 | 1 | Minimalne |
| 0 | 0 | 0 | 0 | Niski pobór energii | 0 | 0 | 1 | 0 | Średnie |
| 0 | 0 | 0 | 0 | Niski pobór energii | 0 | 0 | 1 | 1 | Maksymalne |
| 0 | 0 | 0 | 0 | Niski pobór energii | 0 | 1 | 0 | 1 | Wyłącz ekran |
| 0 | 0 | 0 | 0 | Niski pobór energii | 0 | 1 | 0 | 0 | Auto |

- ▶ Opcja Auto (Auto) jest dostępna w telewizorach obsługujących technologię inteligentnego sensora.

Potwierdzenie

[q][][Set ID][][OK/NG][Dane][x]

16. Automatyčna konfiguracja (Polecenie: j u) (Tylko modele RGB)

- ▶ Automatycznie dostosowuje pozycję obrazu i minimalizuje drgania obrazu. Działa tylko w trybie RGB (PC).

Transmisja

[j][u][][Set ID][][Dane][Powrót karetki]

Dane 01 : Włączenie funkcji

Potwierdzenie

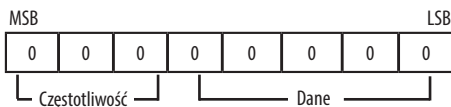
[u][][Set ID][][OK/NG][Dane][x]

17. Korektor (Polecenie : j v)

- ▶ Dostosowanie ustawień korektora.

Transmisja

[j][v][][Set ID][][Dane][Powrót karetki]



| 7 | 6 | 5 | Częstotliwość | 4 | 3 | 2 | 1 | 0 | Krok |
|---|---|---|---------------|-----|-----|-----|-----|-----|---------------|
| 0 | 0 | 0 | Pasmo 1 | 0 | 0 | 0 | 0 | 0 | 0(dziesiąty) |
| 0 | 0 | 1 | Pasmo 2 | 0 | 0 | 0 | 0 | 1 | 1(dziesiąty) |
| 0 | 1 | 0 | Pasmo 3 | ... | ... | ... | ... | ... | ... |
| 0 | 1 | 1 | Pasmo 4 | 1 | 0 | 0 | 1 | 1 | 19(dziesiąty) |
| 1 | 0 | 0 | Pasmo 5 | 1 | 0 | 1 | 0 | 0 | 20(dziesiąty) |

Potwierdzenie

[v][][Set ID][][OK/NG][Dane][x]

18. Polecenie dostrojenia kanału (Polecenie: m a)

- ▶ Wybór kanału dla podanego numeru.

Transmisja

[m][a][][Set ID][][Dane 00][][Dane 01][][Dane 02]

[Powrót karetki]

Dane 00 : Dane kanału o wysokiej częstotliwości

Dane 01 : Dane kanału o niskiej częstotliwości

Np. Nr. 47 -> 00 2F (2FH)

Nr. 394 -> 01 8A (18AH),

Nr kanału DTV 0 -> bez znaczenia

Dane 02 : [Antena]

0 x 00 : Główny analog

0 x 10 : Główny DTV

0 x 20 : Radio

[Cable]

0 x 80 : Główny analog

0 x 90 : Główny DTV

0 x A0 : Radio

[Satelita]

0 x 40 : Główny DTV

0 x 50 : Główny radio

Zakres danych kanału
Min : 00, Maks.: 270F (od 0 do 9999)

Potwierdzenie

[a][][Set ID][][OK/NG][Dane][x]

19. Dodanie/pominięcie kanału (Polecenie: m b)

► Umożliwia ustawienie statusu pomijania dla aktualnego programu.

Transmisja

[m][b][][Set ID][][Dane][Powrót karetki]

Dane 00 : Pomijaj 01 : Dodaj

Potwierdzenie

[b][][Set ID][][OK/NG][Dane][x]

20. Przycisk pilota (Polecenie: m c)

► Przesyłanie kodu przycisku pilota zdalnego sterowania.

Transmisja

[m][c][][Set ID][][Dane][Powrót karetki]

Dane KODY STEROWANIA PODCZERWIENIĄ

Potwierdzenie

[c][][Set ID][][OK/NG][Dane][x]

21. Regulacja podświetlenia (Polecenie: m g)

► Dostosowanie podświetlenia.

Transmisja

[m][g][][Set ID][][Dane][Powrót karetki]

Dane Min : 00 do Maks. : 64

Potwierdzenie

[g][][Set ID][][OK/NG][Dane][x]

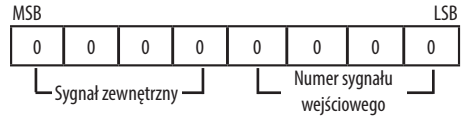
22. Wybór sygnału wejściowego (Polecenie: x b)
(źródło obrazu głównego)

► Wybór źródła sygnału wejściowego obrazu głównego.

Transmisja

[x][b][][Set ID][][Dane][Powrót karetki]

Struktura danych



| Sygnał zewnętrzny | | | | Dane |
|-------------------|---|---|---|-------------------|
| 0 | 0 | 0 | 0 | Telewizja cyfrowa |
| 0 | 0 | 0 | 1 | Analogowy |
| 0 | 0 | 1 | 0 | AV |
| 0 | 1 | 0 | 0 | Component |
| 0 | 1 | 1 | 0 | RGB |
| 0 | 1 | 1 | 1 | HDMI |
| 1 | 0 | 0 | 0 | |
| 1 | 0 | 0 | 1 | |
| 1 | 0 | 1 | 0 | |

| Numer sygnału wejściowego | | | | Dane |
|---------------------------|---|---|---|--------|
| 0 | 0 | 0 | 0 | Input1 |
| 0 | 0 | 0 | 1 | Input2 |
| 0 | 0 | 1 | 0 | Input3 |
| 0 | 0 | 1 | 1 | Input4 |

Potwierdzenie

[b][][Set ID][][OK/NG][Dane][x]

*** Mapowanie danych rzeczywistych**

00: Krok 0
:
A: Krok 10 (Set ID 10)
:
F: Krok 15 (Set ID 15)
10: Krok 16 (Set ID 16)
:
64: Krok 100
:
6E: Krok 110
:
73: Krok 115
74: Krok 116
:
CF: Krok 199
:
FE: Krok 254
FF: Krok 255